



# GESCHÄFTSBERICHT FÜR DAS GESCHÄFTSJAHR 2019

TEMPTON Group GmbH  
Essen



# INHALT

<b>Lagebericht</b> für das Geschäftsjahr vom 1. Januar bis zum 31. Dezember 2019 _____	3
<b>Bilanz und Gewinn- und Verlustrechnung</b> für das Geschäftsjahr vom 1. Januar bis zum 31. Dezember 2019 _____	27
<b>Anlagevermögen</b> für das Geschäftsjahr vom 1. Januar bis zum 31. Dezember 2019 _____	30
<b>Kapitalflussrechnung</b> für das Geschäftsjahr vom 1. Januar bis zum 31. Dezember 2019 _____	32
<b>Eigenkapitalspiegel</b> für das Geschäftsjahr vom 1. Januar bis zum 31. Dezember 2019 _____	34
<b>Anhang</b> für das Geschäftsjahr vom 1. Januar bis zum 31. Dezember 2019 _____	36
<b>Anteilsbesitz</b> für das Geschäftsjahr vom 1. Januar bis zum 31. Dezember 2019 _____	50
<b>Bestätigungsvermerk</b> Wirtschaftsprüfer für das Geschäftsjahr vom 1. Januar bis zum 31. Dezember 2019 _____	52

# LAGEBERICHT



## Geschäftstätigkeit und Struktur der TEMPTON-Gruppe

Die TEMPTON-Gruppe gehört mit einem im Jahr 2019 erzielten konsolidierten Umsatz von rund 223 Mio. Euro zu den größten Personaldienstleistern in Deutschland und nimmt unter diesen eine führende Rolle ein.

---

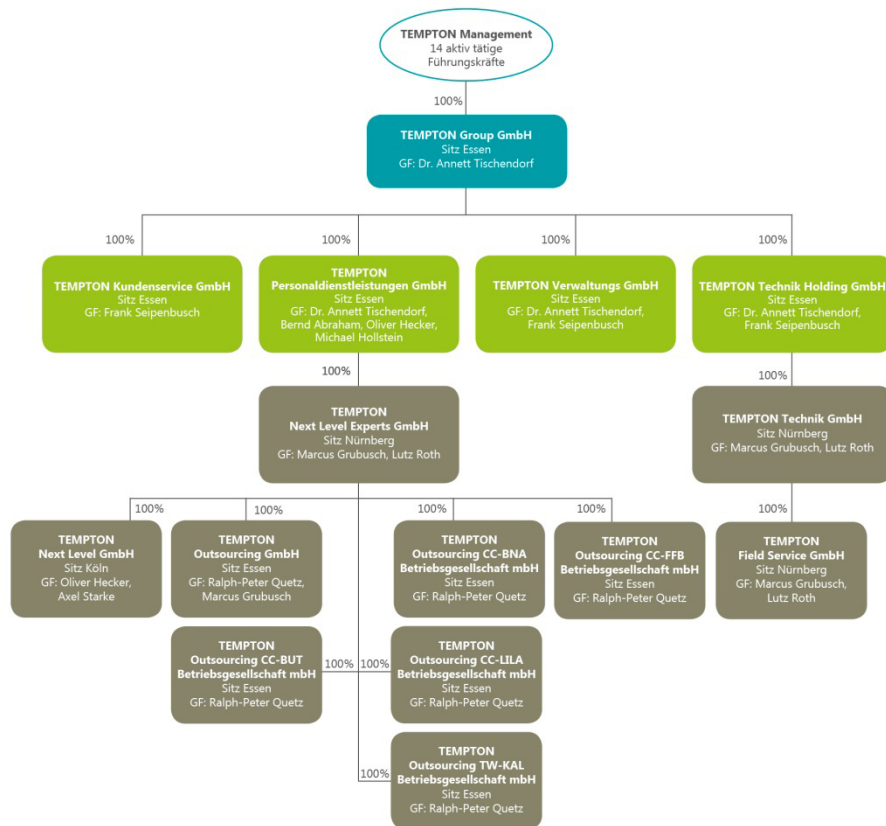
Zum einen unterscheiden wir uns durch ein sehr breites Leistungsportfolio maßgeblich von anderen Personaldienstleistern. Denn über die Arbeitnehmerüberlassung hinaus bieten wir unseren Kunden Lösungen für nahezu alle personalgetriebenen Aufgabenstellungen an. Dazu gehören eben auch die Personalrekrutierung, die Direktvermittlung, die Übernahme von Personal, die Gestellung von Experten auf Zeit, C-Level-Services, Master-Vendor- und On-Site-Management-Lösungen, die Personalabrechnung, Outsourcing-Lösungen und Technische Dienstleistungen. Zum anderen sind wir modern, durchinvestiert und führend in der Digitalisierung, d. h. unsere Prozesse sind maximal effizient, kostengünstig und bieten einen hohen Servicegrad für Kunden und Mitarbeiter.

TEMPTON ist 2007 aus der Zusammenführung mittelständischer Personaldienstleistungsunternehmen entstanden und verbindet damit die Expertisen mehrerer Jahrzehnte. Heute verfügt TEMPTON deutschlandweit über mehr als 7.000 Mitarbeiter, die an über 100 Standorten für eine aktive Kundenbasis von mehr als 10.000 Unternehmen nahezu aller Branchen tätig sind – von kleinen und mittelständischen Unternehmen und Betrieben bis hin zu namhaften, großen Unternehmen und Konzernen.

TEMPTON ist inhabergeführt und steht im Eigentum des operativ tätigen Managements – alles branchenerfahrene Führungspersönlichkeiten, die zusammen über ein mehr als 100-jähriges Know-how in der Personaldienstleistungsbranche verfügen.

Die TEMPTON-Gruppe gliedert sich in vier sauber getrennte Geschäftsbereiche: Personaldienstleistungen, Next Level, Outsourcing und Technik. Im Geschäftsbereich Next Level sind die Premium-Services der TEMPTON-Gruppe gebündelt.

Die TEMPTON-Gruppe ist wie folgt aufgebaut:



## GESCHÄFTSBEREICH PERSONALDIENSTLEISTUNGEN

Der Geschäftsbereich Personaldienstleistungen ist das Kerngeschäftsfeld der TEMPTON-Gruppe und steht für mehr als 90 % der TEMPTON-Umsätze. Er ist in der TEMPTON Personaldienstleistungen GmbH, Essen sowie für Premium-Services in der TEMPTON Next Level Experts GmbH und der TEMPTON Next Level GmbH konzentriert.

### Arbeitnehmerüberlassung

TEMPTON stellt seinen Kunden im Rahmen der Arbeitnehmerüberlassung zeitnah Mitarbeiter nahezu aller Qualifikationen und für jeden Einsatzbereich zur Verfügung. Ob gewerblich-technische Mitarbeiter, kaufmännisches Personal, Ingenieure und Servicetechniker, IT- und Digital Marketing Experten Mitarbeiter im Gesundheitswesen oder für den Flughafenbetrieb – im gemeinsamen Interesse stellt TEMPTON nur die Besten ein, sodass unsere TEMPTON-Berater aus mehr als 7.000 aktiven Mitarbeitern und jährlich mehr als 50.000 Bewerbern jederzeit den passenden Kandidaten auswählen können.

## **Master-Vendor- und On-Site-Management-Lösungen**

Nutzt ein Kunde mehrere Personaldienstleister, übernimmt TEMPTON als „Master“ für den Kunden die Koordination der verschiedenen Zeitarbeitsfirmen in Bezug auf die Auswahl der Zeitarbeitsunternehmen, die Rekrutierung des benötigten Zeitarbeitspersonals, die Einarbeitung und reibungslose Integration des Zeitarbeitspersonals sowie die komplette administrative Abwicklung. Kunden von TEMPTON genießen damit die Vorteile eines direkten Ansprechpartners für alle Belange der Zeitarbeit, eine Vereinheitlichung der Verträge und Preismodelle, eine einheitliche Handhabung aller Arbeitnehmerüberlassungs- oder Vermittlungsvorgänge und eine Entlastung von verwaltungsintensiven Tätigkeiten.

## **Direktvermittlung**

TEMPTON unterstützt seine Kunden als Direktvermittler, wenn Mitarbeiter auf Zeit keine Option sind. Dazu greift TEMPTON nicht nur auf einen umfangreichen Pool von mehr als 10.000 aktuellen Bewerbern und Mitarbeitern zu, sondern ist auch in der Direktansprache sehr erfolgreich, und stellt Kunden nach einer gezielten Vorauswahl geeignete Kandidaten für ihre Vakanzen vor. So agiert TEMPTON durch eine fachkundige Jobvermittlung als Bindeglied zwischen seinen Kunden und Bewerbern bzw. Mitarbeitern.

## **Personalrekrutierung**

Möchte ein Kunde seine eigene Personalrekrutierung auslagern, steuert TEMPTON das Management des kundenseitigen Bewerbungsprozesses auf Basis von Pauschalen – von der Stellenanzeige bis zur Einstellung. Dabei profitieren TEMPTON-Kunden neben der reinen Dienstleistung auch von Einkaufsvorteilen für Stellenanzeigen.

## **Personalübernahme**

Hat ein Kunde dauerhafte oder vorübergehende Personalüberkapazitäten, möchte seine Mitarbeiter verständlicherweise aber nicht entlassen, dann bietet TEMPTON mit dem Produkt Personalübernahme eine seriöse, unkomplizierte und sozial verträgliche Lösung: TEMPTON übernimmt Mitarbeiter von Kunden im allseitigen Einvernehmen, solange der Kunde sie nicht beschäftigen kann. In dieser Zeit setzt TEMPTON die übernommenen Mitarbeiter bei anderen Unternehmen ein. Sobald sich der Personalbedarf des Kunden ändert, kann er kurzfristig wieder auf seine erfahrenen Mitarbeiter zurückgreifen.

## **Personalabrechnung**

Die monatlichen Lohn- und Gehaltsabrechnungen gehören zu den wahren Zeitfressern im Tagesgeschäft. TEMPTON nimmt seinen Kunden diese Last durch einen Lohn- und Gehalts-

abrechnung-Service ab und kümmert sich darüber hinaus um die Korrespondenz mit den Behörden – kostengünstig, zuverlässig und termingerecht.

## GESCHÄFTSBEREICH NEXT LEVEL

Im Geschäftsbereich NEXT LEVEL sind die Premium Services der TEMPTON Gruppe gebündelt. Er ist in der TEMPTON Next Level Experts GmbH und der TEMPTON Next Level GmbH konzentriert.

### **Personalberatung**

TEMPTON berät seine Kunden im Wege der Personalberatung bei deren Suche und Auswahl von Fach- und Führungskräften. Durch eine intensive Beratung sowie passgenaue Active-Sourcing-Strategien finden wir genau den Experten oder Executive, den unsere Kundenunternehmen benötigen. Dies umfasst die Begleitung neben dem reinen Findungsprozessen auch die Gestaltung und Durchführung von Beurteilungs- und Auswahlmaßnahmen, Beratung und Unterstützung beim Onboarding, Beratung im Personalmarketing sowie weitere strategische und konzeptionelle Fragestellungen rund um das Thema Personalgewinnung.

### **Experten auf Zeit**

Benötigen Kunden professionelle Unterstützung bei der Prozessoptimierung oder der Umsetzung besonderer Projekte, dann hilft TEMPTON ihnen durch den Einsatz einzelner technischer oder kaufmännischer Experten oder aber ganzer Expertenteams – auf Zeit. Aus Zeitarbeit wird damit Profi-Zeitarbeit.

### **Engineering und Planungsleistungen**

TEMPTON plant für seine Kunden technische Infrastrukturen und unterstützt sie im Bereich Engineering und beim Betrieb ihrer Informations- und Kommunikationstechnik.

### **C-Level-Services**

TEMPTON bietet seinen Kunden die Besetzung der gesamten Kette von C-Level-Services aus einer Hand an: passgenaue Interimslösungen auf Topmanagement- und Leitungsebene, die Überlassung von Experten auf Zeit und das Outsourcing von Fachkräften im Prozess- und Produktionsumfeld. Der Fokus von TEMPTON liegt auf technisch versierten Managern, wie sie in der Produktion, der IT und unternehmensübergreifend für das Changemanagement gesucht werden. Darüber hinaus stellen wir unseren Kunden auch CFOs für den kaufmännischen Bereich zur Verfügung.

## GESCHÄFTSBEREICH OUTSOURCING

Der Geschäftsbereich Outsourcing ist in der TEMPTON Outsourcing GmbH sowie verschiedenen Projektgesellschaften gebündelt.

TEMPTON unterstützt seine Kunden bundesweit als umfassend zertifizierter Outsourcing-Partner und übernimmt im Werkvertrag ganze Prozesse, einzelne Leistungsbereiche oder definierte Arbeitsgänge – auf Zeit oder dauerhaft. TEMPTON Outsourcing ist spezialisiert auf Produktion und Montage, Qualitätssicherung und -kontrolle sowie logistische Dienstleistungen.

Auf der Basis von mehr als 20 Jahren Erfahrung ermöglicht TEMPTON seinen Kunden eine deutlich höhere Effizienz und Produktivität bei planbaren Sachkosten.

## GESCHÄFTSBEREICH TECHNIK

Der Geschäftsbereich Technik ist in der TEMPTON Technik GmbH konzentriert.

Die TEMPTON Technik GmbH ist für renommierte Hersteller, Serviceprovider und Systemhäuser ein professioneller Partner für Informations- und Kommunikationstechnik.

## SHARED SERVICES CENTER

Die TEMPTON Verwaltungs GmbH und die TEMPTON Kundenservice GmbH bilden das zentrale Shared Services Center für alle operativen Geschäftsbereiche der TEMPTON-Gruppe mit den folgenden Zentralbereichsfunktionen: Finanzbuchhaltung, Forderungsmanagement, Marketing, Qualitätsmanagement, Controlling, IT, Flotten- und Immobilienmanagement, Personal und Recht.

## GESCHÄFTSTÄTIGKEIT UND STRUKTUR DER TEMPTON-GRUPPE

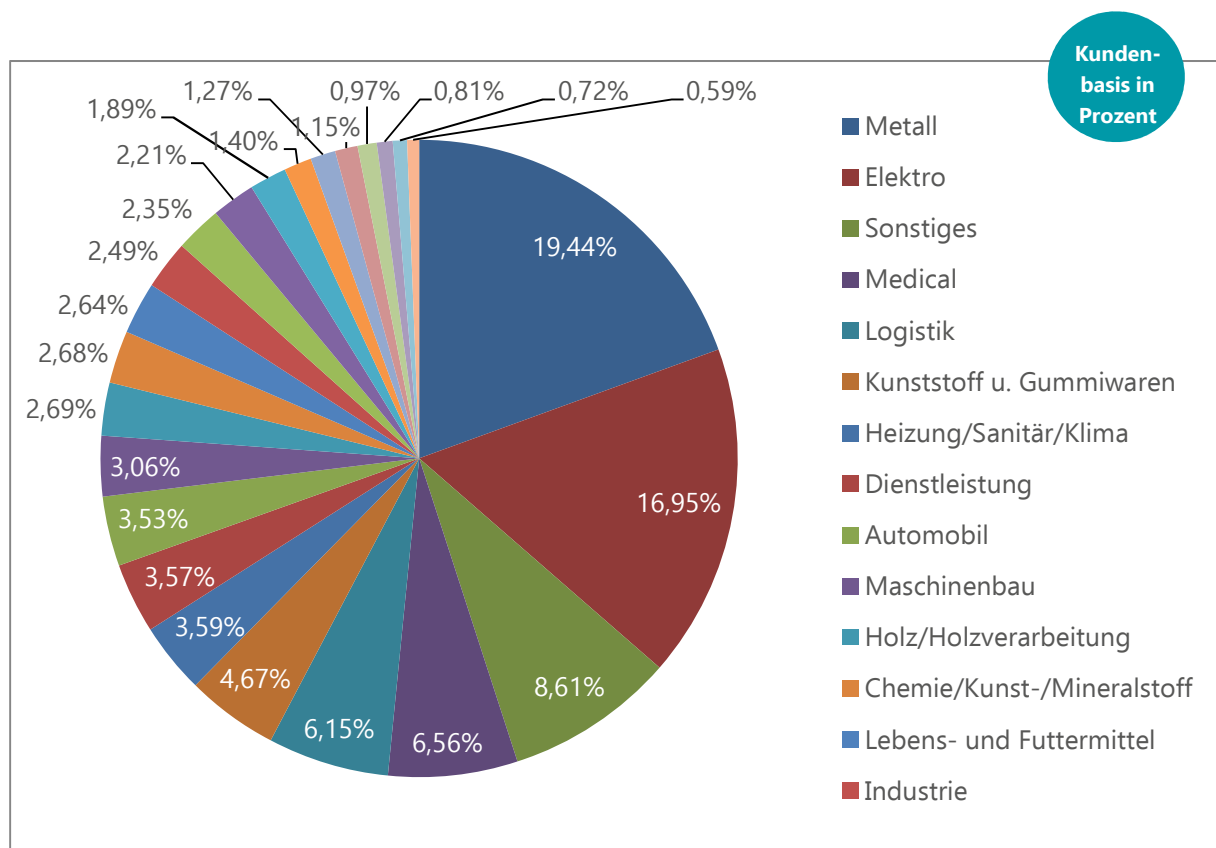
Die TEMPTON-Gruppe bietet zum einen die klassischen Personaldienstleistungen in Form der Arbeitnehmerüberlassung, der Direktvermittlung, der Personalrekrutierung ergänzt durch Master-Vendor- und On-Site-Management-Lösungen an.

Zum anderen aber differenziert sich die TEMPTON-Gruppe sowohl durch ihre Spezialprodukte Personalübernahme, Experten auf Zeit und C-Level Services als auch durch ihre attraktiven

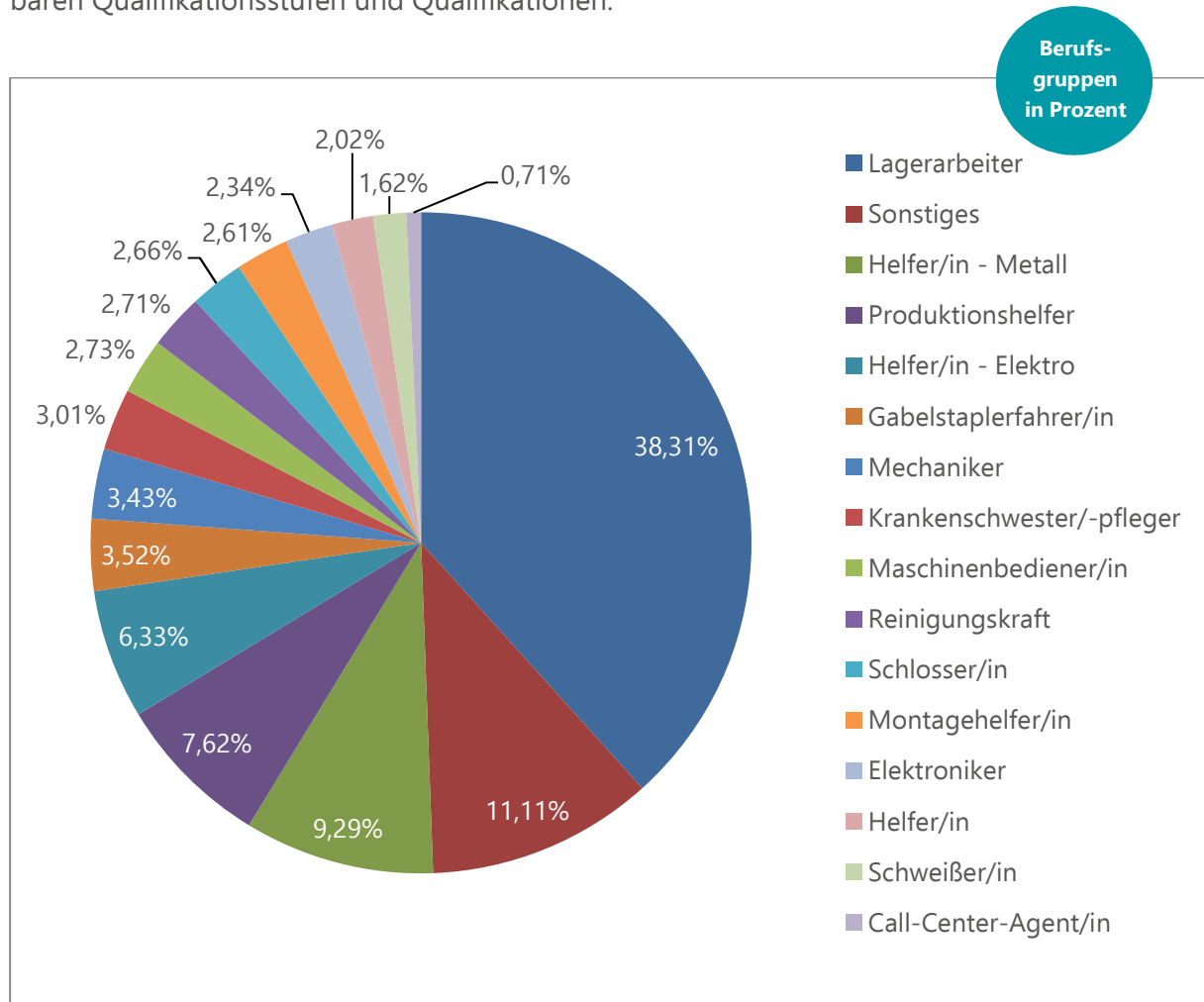


Fachbereiche Medical, Office, IT/Digital Marketing sowie durch ihre starken Geschäftsbereiche Technik, Next Level und Outsourcing deutlich von ihrem Wettbewerb. Hier bestehen für den Wettbewerb zudem auch hohe Markteintrittsbarrieren.

Die TEMPTON-Gruppe ist ganz bewusst nicht branchenfokussiert, sondern bedient, wie sich aus der nachfolgenden Übersicht ergibt, ein möglichst breites Kundenspektrum mit einer attraktiven Kundenbasis von mehr als 10.000 aktiven Kunden, deren Zahl sich jährlich erhöht (zugunsten der TEMPTON-Gruppe beinhaltet das Kundenspektrum Automotive weder Automobilhersteller noch First Tier Supplier und, soweit ersichtlich, auch keine Zulieferer von Komponenten für den Antriebsstrang).



Die TEMPTON-Gruppe hat sich ferner auch ganz bewusst nicht auf bestimmte Berufsgruppen spezialisiert, sondern verfügt über einen möglichst breiten Split von Mitarbeitern aller denkbaren Qualifikationsstufen und Qualifikationen:



Damit ist die TEMPTON-Gruppe ein maximal konjunkturunabhängiger Full-Service-Dienstleister, der seinen Kunden für jedweden Bedarf personalgetriebene Dienst- und Werkleistungen zur Verfügung stellen kann.

Zudem verfügt TEMPTON über ein bundesweites Standortnetz mit weit mehr als 100 Niederlassungen, welches seit Jahren stetig weiterwächst. Dementsprechend steht TEMPTON seinen Kunden überall dort als starker Partner zur Verfügung, wo die Kunden von TEMPTON dies benötigen.



Weitere Vorteile bei einer Zusammenarbeit mit der TEMPTON-Gruppe liegen insbesondere in den folgenden Alleinstellungsmerkmalen (*unique selling propositions*):

- TEMPTON hat unter allen Personaldienstleistern eines der breitesten Angebotsspektren. D. h. TEMPTON steht seinen Kunden nicht nur dann, wenn gutes Personal oder personalgetriebene Dienst- bzw. Werkleistungen benötigt werden, sondern auch bei Personalreduktionen und bei nahezu allen Aufgaben der Personalverwaltung mit entsprechend zugeschnittenen Produkten als leistungsstarker Partner zur Seite.
- Die TEMPTON Technik ist eine hochprofessionelle One-Stop-Lösung als Technik-Partner mit einem für Kunden maximal wichtigen bundesweiten Service- und Materialversorgungsnetz.
- TEMPTON ist nicht ohne Grund ein ausgesprochen beliebter Arbeitgeber und belegt in der aktuellen Auswertung „TOP Arbeitgeber 2020“ des Magazins Focus den ersten Platz unter den Personaldienstleistern in Deutschland. Unter den TOP Arbeitgebern in Deutschland belegt TEMPTON Platz 4. Darüber hinaus hat TEMPTON allein aufgrund seiner Größe, seiner weit mehr als 30-jährigen Markterfahrung, seiner hochmodernen technischen Infrastruktur sowie seiner starken Social-Media-Präsenz und seines Digitalisierungsvorsprungs eine der leistungsstärksten Rekrutierungsmaschinen im deutschen Markt. Damit hat TEMPTON trotz des allgemein schwierigen Bewerbermarkts nach wie vor erstklassige Rekrutierungsmöglichkeiten. Von jährlich über 50.000 Bewerbern stellen wir nur die besten ein, sodass unsere TEMPTON-Berater dauerhaft aus mehr als 10.000 Mitarbeitern und aktuellen Bewerbern das optimal geeignete Personal für unsere Kunden bzw. für die von TEMPTON angebotenen personalgetriebenen Dienst- bzw. Werkleistungen auswählen können.
- TEMPTON ist wirtschaftlich ausgesprochen stabil und erfolgreich. Demzufolge haben Kunden und andere Vertragspartner von TEMPTON aus der Zusammenarbeit mit TEMPTON keinerlei Haftungs- oder sonstige Risiken.
- TEMPTON wertschätzt seine Kunden und alle seine anderen Vertragspartner sehr. Demzufolge ist die Zusammenarbeit mit TEMPTON in jeder Hinsicht pragmatisch und unkompliziert, auch in Situationen, wo man vielleicht einmal nicht gleich einer Meinung ist.

- TEMPTON ist sehr investiv, d. h. durchinvestiert und hochmodern. Dies zeigt sich sowohl in der Ausstattung aller seiner Niederlassungen und seiner Zentrale, in allen IT-Systemen und der im Einsatz befindlichen Hardware sowie auch in der Ausbildung aller seiner Mitarbeiter. Die Zusammenarbeit mit TEMPTON, sowohl aus Sicht von Kunden als auch aus Sicht von anderen Vertragspartnern und nicht zuletzt auch den Mitarbeitern von TEMPTON, ist damit durch hohe Effizienz und Leistungsstärke geprägt.
- TEMPTON hat eine leistungsstarke und professionelle Zentralorganisation, u. a. mit einer erstklassigen und präzisen Lohn- und Gehaltsabrechnung, eigener Schulungsakademie, eigenem Auditbereich, eigenem Rechtsbereich sowie moderner Arbeitssicherheit. Für unsere Kunden bedeutet das: TEMPTON erfüllt immer und in jeder Hinsicht alle aufsichtsrechtlichen Vorgaben, die vom Gesetzgeber an die Arbeitnehmerüberlassungserlaubnis geknüpft sind. Darauf können sich TEMPTONs Kunden jederzeit verlassen.
- TEMPTON ist inhabergeführt, entscheidungsstark, geordnet und sehr nachhaltig in allem, was TEMPTON tut. Zusagen von TEMPTON sind damit belastbar. Kunden und andere Vertragspartner haben bei TEMPTON konstante und entscheidungsbefugte Ansprechpartner.

## GESAMTWIRTSCHAFTLICHE RAHMENBEDINGUNGEN

Im Dezember 2017 lag der ifo-Geschäftsklimaindex für die gewerbliche Wirtschaft, d. h. der Kundenbasis von TEMPTON, bei 104,7 Punkten – ein nahezu historischer Höchststand. Seither sinkt der Wert. Der ifo-Geschäftsklimaindex ist im Juni 2019 von 97,9 (Mai 2019) auf 97,4 Punkte gefallen. Das ist der niedrigste Wert seit November 2014.<sup>1</sup> Zu Ende Dezember 2019 stand der ifo-Geschäftsklimaindex nur noch bei 96,3 Punkten. Die deutsche Wirtschaft tritt weiter mehr oder weniger auf der Stelle. Es gibt aber erste Signale, die ein Ende des Abschwungs in der Industrie und damit eine allmähliche konjunkturelle Belebung der Gesamtwirtschaft wahrscheinlicher machen. Die Produktion in der Industrie ist tendenziell weiter abwärtsgerichtet, während sich bei den Auftragseingängen eine Stabilisierung andeutet. Die Bauproduktion unterliegt monatlichen Schwankungen, bewegt sich aber auf hohem Niveau. Die Indikatoren für den privaten Konsum senden zu Beginn des vierten Quartals zurückhal-

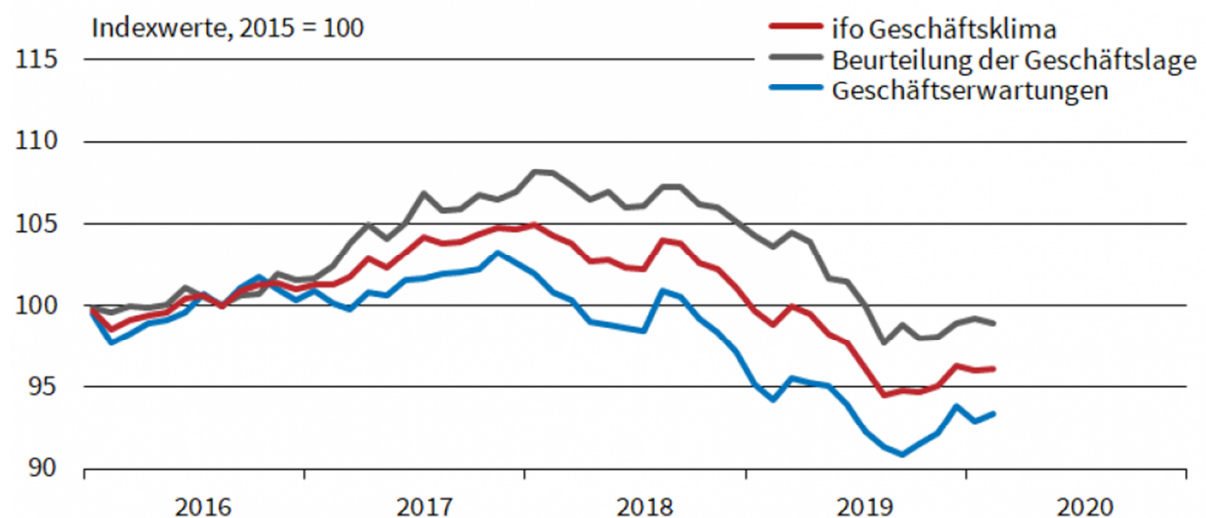
---

<sup>1</sup> <https://www.ifo.de/>

tende Signale. Die verfügbaren Einkommen nehmen aber weiter zu. Die deutschen Ausfuhren haben sowohl im Oktober als auch im gesamten dritten Quartal deutlich zugenommen.<sup>2</sup>

Für 2020 deuten die Umfrageergebnisse und andere Indikatoren auf ein Wirtschaftswachstum von 0,2 Prozent im ersten Quartal hin. Der ifo Geschäftsklimaindex ist im Februar 2020 auf 96,1 Punkte gestiegen, nach 96,0 Punkten (saisonbereinigt korrigiert) im Januar 2020.

### ifo Geschäftsklima Deutschland<sup>a</sup> Saisonbereinigt



<sup>a</sup> Verarbeitendes Gewerbe, Dienstleistungssektor, Handel und Bauhauptgewerbe.

Quelle: ifo Konjunkturumfragen, Februar 2020.

© ifo Institut

Die Wirtschaftsleistung in Deutschland wurde im Jahresdurchschnitt 2019 erstmals von mehr als 45 Millionen Erwerbstätigen mit Arbeitsort in Deutschland erbracht. Nach ersten Berechnungen waren 45,3 Millionen und damit rund 400 000 Personen mehr als 2018 erwerbstätig. Dieser Anstieg von 0,9 % beruht vor allem auf einer Zunahme der sozialversicherungspflichtigen Beschäftigung. Wie schon in den Vorjahren überwogen eine höhere Erwerbsbeteiligung sowie die Zuwanderung von Arbeitskräften aus dem Ausland altersbedingte demografische Effekte sowie Abwanderungen aus Deutschland.<sup>3</sup>

### BRANCHENSPEZIFISCHE RAHMENBEDINGUNGEN

Für die klassischen Personaldienstleistungen der TEMPTON-Gruppe sind die branchenspezifischen Rahmenbedingungen der Zeitarbeitsbranche relevant.

<sup>2</sup> <https://www.bmwi.de/Redaktion/DE/Pressemitteilungen/Wirtschaftliche-Lage/2019/20191216-wirtschaftliche-lage-in-deutschland-im-dezember-2019.html>

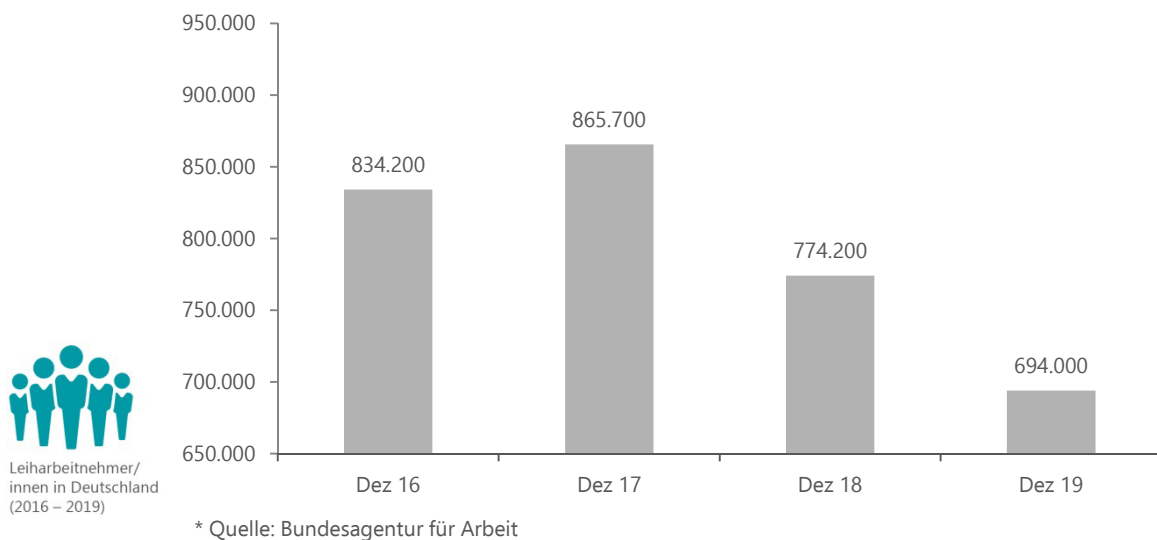
<sup>3</sup> [https://www.destatis.de/DE/Presse/Pressemitteilungen/2019/01/PD19\\_018\\_811.html](https://www.destatis.de/DE/Presse/Pressemitteilungen/2019/01/PD19_018_811.html)

Während die Zeitarbeitsbranche im Jahr 2017 noch ein Wachstum von +4,38 % zum Vorjahr bei den Zeitarbeitnehmern verzeichnete, gingen die Beschäftigtenzahlen sowohl im Jahr 2018 als auch noch einmal im Jahr 2019 deutlich zurück (Dezember 2019: 694.000 Beschäftigte zu Dezember 2018: 774.200 Beschäftigte zu Dezember 2017: 865.700 Beschäftigte).<sup>4</sup>

Laut aktuellem Arbeitsmarktbericht (Februar 2020) der Bundesagentur für Arbeit ist mit aktuell 742.000 Zeitarbeitnehmern in Deutschland auch im aktuellen Monatsvergleich Februar 2020 zu Februar 2019 die Zahl der Zeitarbeiter in Deutschland um 10,2 Prozent, d.h. um 79.000 gesunken.

Auslöser für die Entwicklung ab 2018 sind die am 1. April 2017 in Kraft getretenen Regelungen zu Equal Pay und die Höchstüberlassungsdauer, für das Jahr 2019 ergänzend auch die sich allgemein etwas abkühlende Konjunktur. Für 2019 kommen vor allem die schlechte konjunkturelle Lage in Deutschland, die Umstrukturierungen in der Automobilwirtschaft und die stockende Produktion in China aufgrund des Corona-Virus hinzu.<sup>5</sup>

Zeitarbeitnehmer in Deutschland:



Für den Geschäftsbereich Outsourcing der TEMPTON-Gruppe gibt es keine besonderen branchenspezifischen Rahmenbedingungen, sondern der Outsourcing-Markt folgt im Wesentlichen den gesamtwirtschaftlichen Rahmenbedingungen – und verzeichnet unter anderem auch zunehmend eine Automatisierung von Arbeiten im Niedriglohnsektor. Motive für Outsourcing sehen Unternehmen in der Globalisierung bzw. Internationalisierung ihres Ge-

<sup>4</sup> <https://ig-zeitarbeit.de/presse/artikel/leichtes-plus-fuer-zeitarbeitsbranche>

<sup>5</sup> <https://ig-zeitarbeit.de/presse/artikel/102-prozent-weniger-zeitarbeitskraefte>

schäftsmodells (19 %) sowie dem Personalmangel bei Fachkräften in Deutschland (19 %). Auch steigender Innovationsdruck (17 %) wird als Ursache für zunehmende Auslagerung erachtet. Die wesentlichen Ziele sind hierbei Wirtschaftlichkeit und Kostensenkung (58 %), Verfügbarkeit von Ressourcen (38 %), Kompensation von mangelndem internem Know-how (33 %), schnellere Projektumsetzung (27 %) oder zusätzliche (personelle) Ressourcen (26 %).<sup>6</sup>

Für den Geschäftsbereich Technik der TEMPTON-Gruppe sind insbesondere die branchenspezifischen Rahmenbedingungen des Telekommunikationsmarkts relevant.

Die Nachfrage nach schnellem Breitband – festnetzgebunden und mobil – ist ungebrochen. Nach Schätzungen von Analysys Mason stieg im Jahr 2019 der Datenverkehr im Festnetz weltweit um 30 %. In Deutschland lag das durchschnittliche Datenvolumen pro Festnetz-Anschluss und Monat im Berichtsjahr nach Schätzungen von Dialog Consult bei 137 Gigabyte – mehr als das fünffache des Datenvolumens vor fünf Jahren. Der mobile Datenverkehr wuchs 2019 laut Analysys Mason weltweit um 70 % und hat sich damit in fünf Jahren mehr als verachtzehnfacht. Für die Telekommunikationsbranche stellen sich gleichzeitig die Herausforderung und die Chance, das starke Volumenwachstum zu monetarisieren.<sup>7</sup>

Der rasche technologische Wandel im Telekommunikationssektor erfordert hohe Investitionen, um Netzinfrastrukturen der nächsten Generation auszubauen. Nach Einschätzung von GSMA Intelligence werden Mobilfunk-Betreiber in den kommenden Jahren weltweit rund 1 Billion US-\$ in den Ausbau von 5G-Netzen investieren – exklusive Spektrumerwerben. Kontinuierlich wird mehr Glasfaser in den Telekommunikationsnetzen ausgebaut.<sup>8</sup>

Vom anhaltenden konstant hohen Investitionsvolumen, insbesondere in Glaserfaser- und Kupferinfrastrukturprojekte in Deutschland, wird auch der Geschäftsbereich Technik der TEMPTON-Gruppe profitieren.

Der Ausbau von 5G-Netzen steht bevor und kontinuierlich wird mehr Glasfaser in den (Telekommunikations-)Netzen ausgebaut. Ein besonderes Wachstumssegment im deutschen Telekommunikationsmarkt sind die bundesweiten Investitionen in Glasfaser- und Kupferinfrastrukturprojekte. 5G wird ein zusätzlicher Treiber beim Ausbau und der Anbindung von Mobilfunkstandorten sein.

---

<sup>6</sup> <https://www.roedl.de/themen/entrepreneur/2017-02/outsourcing-fakten-mittelstand-international>

<sup>7</sup> <https://bericht.telekom.com/geschaeftsbericht-2019/lagebericht/wirtschaftliches-umfeld/telekommunikationsmarkt.html>

<sup>8</sup> <https://bericht.telekom.com/geschaeftsbericht-2019/lagebericht/wirtschaftliches-umfeld/telekommunikationsmarkt.html>



## ZIELE UND STRATEGIEN DER TEMPTON-GRUPPE

Die TEMPTON-Gruppe verfolgt systematisch folgende Ziele:

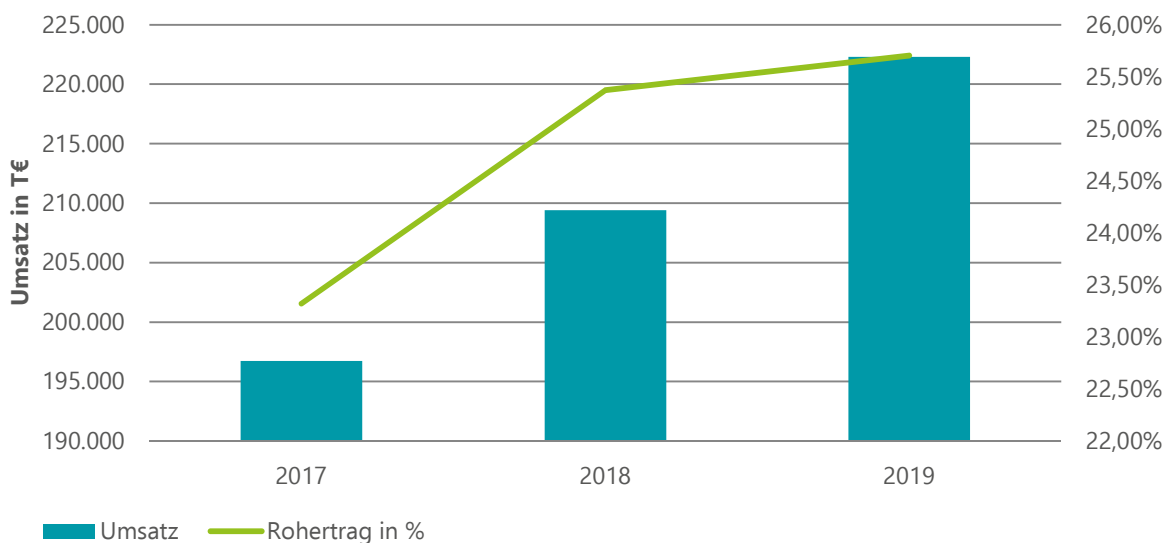
- Übernahme einer sehr aktiven Rolle in der anstehenden Konsolidierung des Markts der Personaldienstleister. Mit den Übernahmen der wesentlichen Vermögenswerte der Teilzeit Thiele Gruppe im März 2019, der Next Level GmbH im September 2019 sowie zeitlich synchronisiert der wesentlichen Vermögenswerte der Riedl Personal-Service GmbH & Co. KG und der LHP Dienstleistungs- und Bildungsgesellschaft mbH zum 1. Dezember 2019 hat die TEMPTON-Gruppe auch in 2019 weitere wichtige Schritte auf diesem Weg getan. Ferner hat die TEMPTON Personaldienstleistungen GmbH, Essen zum 9. Oktober 2019 am Kapitalmarkt eine Anleihe im Volumen von EUR 30 Mio. begeben, deren Mittel zu einem substantiellen Anteil auch für die Finanzierung potentieller weiterer Übernahmen vorgesehen sind;
- Sukzessiver unternehmensweiter roll-out der in 2019 zur Marktreife entwickelten TEMP-TON Digitalisierungstools (u.a. myTEMPTON App, digital Recruiting, digitalisierte Bewerbererfassung) bis Ende 2020 und dadurch weitere Optimierung der Leistungen von TEMPTON im Sinne der Kunden und Mitarbeiter;
- Stetiger weiterer Ausbau der TEMPTON Digitalisierungstools um ergänzende use cases und dadurch Eröffnung der Möglichkeit der Markteinführung ergänzender sehr attraktiver Leistungsoptimierungen und Geschäftsmodelle, insbesondere für die Kunden und Mitarbeiter von TEMPTON;
- Ergänzung des bestehenden – ohnehin schon sehr breiten – Produkt- und Fachbereichsportfolios durch weitere Spezialprodukte wie z. B. Pflegekräfte;
- Weiterer Ausbau des Produkts Interimsmanagement, um die gesamte Kette der hochqualifizierten Personaldienstleistung von der Vermittlung von Interimsmanagern über die Gestellung von Experten auf Zeit bis hin zum Outsourcing und der Besetzung von Fachpersonal aus einer Hand anzubieten;
- im Geschäftsbereich Technik: Konzentration auf margenstarke Geschäftsfelder wie z. B. den gesamten Prozess der technischen Anschaltung von Telekommunikationsanschlüssen – von der Koordination über den Aufbau bis hin zur finalen Geschäftskundenanschaltung. Ferner: Erweiterung der Kundenstruktur in Bran-

chen, die ebenfalls Netzarchitekturen als Basis haben (Stromnetze, Gasnetze, Pipelines, Verkehrsnetze);

- im Geschäftsbereich Outsourcing: Spezialisierung auf die effiziente und qualitativ hochwertige Lösung spezifischer Kundenprobleme in den Bereichen Logistische Dienstleistungen, Qualitätssicherung und Produktion;
- weiterer Ausbau der bestehenden Position als Qualitätsführer;
- Positionierung als nationaler Champion im attraktiven Teilmarkt KMU.

## GESCHÄFTSVERLAUF DER TEMPTON-GRUPPE

Die TEMPTON-Gruppe ist bestens aufgestellt. Sie hat in den Jahren seit 2013 nicht nur alle ihre wesentlichen Hausaufgaben gemacht, sondern sich auch in jeder Hinsicht zukunftsorientiert positioniert. Dementsprechend hat sich die TEMPTON-Gruppe im Geschäftsjahr 2019 in allen wesentlichen betriebswirtschaftlichen Kennziffern ausgesprochen positiv entwickelt.



### Ertrags-, Finanz- und Vermögenslage

Die TEMPTON-Gruppe erzielte im Berichtszeitraum 2019 Umsatzerlöse von TEUR 222.287 (VJ TEUR 209.407).

Der Rohertrag lag im Berichtszeitraum bei 25,70 % (VJ 25,37 %).

Die Rohertragsmarge ergibt sich aus dem Rohertrag im Verhältnis zu den Umsatzerlösen. Dabei berücksichtigt die TEMPTON-Gruppe im Rohertrag neben den Materialaufwendungen ausschließlich Personalkosten für die mit der Umsatzerzielung direkt in Verbindung stehenden Mitarbeiter.

Das EBITDA entwickelte sich im Berichtszeitraum auf TEUR 9.386 (VJ TEUR 10.428). Bereinigt um die erhöhten Einmalkosten durch die Begebung der Anleihe (TEUR 991) sowie Sonderkosten im Rahmen der Akquisition von Teilzeit Thiele (TEUR 157) betrug das adjustierte EBITDA TEUR 10.534.

Die Zinsaufwendungen betragen im Berichtszeitraum TEUR 1.483 (VJ TEUR 1.261).

Die Bilanzsumme betrug TEUR 77.429 und steigerte sich im Vergleich zum Vorjahreswert (VJ TEUR 58.909) um TEUR 18.520, bzw. +31,44 %.

TEMPTON hat auch im Geschäftsjahr 2019 mit insgesamt mehr als TEUR 5.800 wiederum substanziell in die Zukunft investiert. So hat TEMPTON zum einen zur Erweiterung der Wachstumsbasis insgesamt achtzehn Standorte eröffnet. Mit dem Erwerb der wesentlichen Vermögenswerte der Teilzeit Thiele Gruppe im März 2019, der Next Level GmbH im September 2019 sowie zeitlich synchronisiert der wesentlichen Vermögenswerte der Riedl Personal-Service GmbH & Co. KG und der LHP Dienstleistungs- und Bildungsgesellschaft mbH zum 1. Dezember 2019 konnte TEMPTON zusätzlich 13 weitere Standorte hinzugewinnen. Ferner hat TEMPTON mehr als TEUR 1.000 in die Entwicklung seiner verschiedenen Digitalisierungsprojekte (u. a. TEMPTON-App, Matching-Plattform, Chatbot) investiert. Weiterhin hat TEMPTON mehr als TEUR 1.500 in den Ausbau seiner Zentrale (eigene Immobilie) sowie mehr als TEUR 1.000 in die CI-gerechte Ausstattung seines bundesweiten Standortnetzes investiert. Die Zentrale wurde dadurch zu einem hochmodernen und attraktiven (potenziellen) Arbeitsplatz für Mitarbeiter und Bewerber mit first-class Akademieräumen für die Vertriebs-, Einarbeitungs- und sonstigen Schulungen. Das Anlagevermögen der TEMPTON-Gruppe betrug zum Bilanzstichtag TEUR 19.672 (VJ TEUR 16.076).

Die Forderungen aus Lieferungen und Leistungen betragen zum Bilanzstichtag TEUR 23.243 (VJ TEUR 20.521). Der durchschnittliche rechnerische DSO (Zeit zwischen Rechnungserstellung und tatsächlicher Zahlung durch die Kunden) auf 21,7 Tage verbessert werden. Der erreichte Wert lag damit weitere 0,1 Tage unter Vorjahr (VJ 21,8 Tage) und somit weiterhin bei einem auch im Vergleich zur Branche liegenden Rekordwert.

Die liquiden Mittel betragen zum Bilanzstichtag TEUR 26.924 (VJ TEUR 15.605). Damit betragen die liquiden Mittel zum Bilanzstichtag 34,77 % der Bilanzsumme.

Die Rückstellungen betragen TEUR 19.505 und erhöhten sich im Vergleich zum Vorjahreswert (VJ TEUR 19.486) unwesentlich. Innerhalb der Rückstellungen haben sich im Wesentlichen die Steuerrückstellungen TEUR +774, bzw. die Personalarückstellung TEUR -296 sowie die Rückstellung für Abschluss- und Prüfungskosten TEUR -245 verändert.

Innerhalb der auf TEUR 46.855 (VJ TEUR 33.715) gestiegenen Verbindlichkeiten haben sich im Wesentlichen die Verbindlichkeiten aus dem Wechsel der Finanzierung TEUR +11.750 erhöht. Weitere Veränderungen ergaben sich in den Verbindlichkeiten gegenüber Personal (TEUR +1.378), Steuern (TEUR +257), Kreditinstituten (TEUR -199) sowie den Verbindlichkeiten aus Lieferungen und Leistungen (TEUR -77).

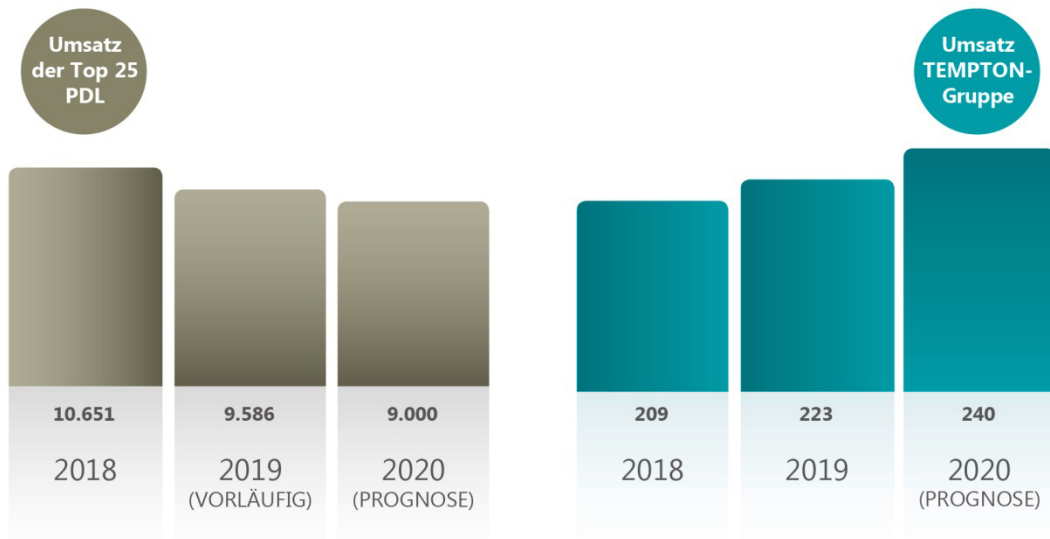
Im Berichtsjahr verfügte die TEMPTON-Gruppe stets über ausreichend positiven Cashflow, um allen Zahlungsverpflichtungen fristgerecht nachzukommen.

### **Prognosebericht**

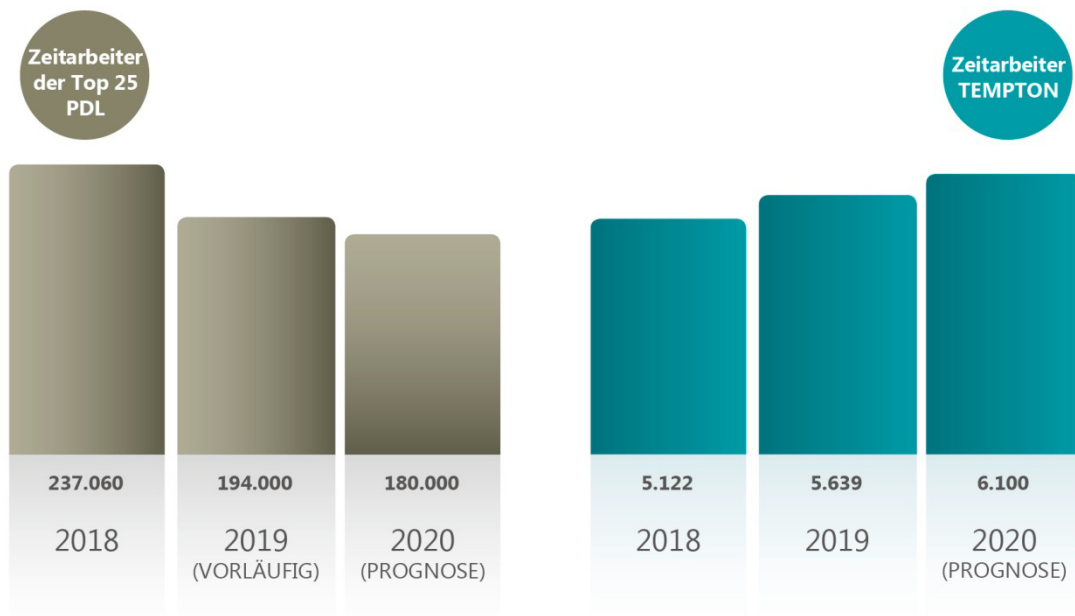
Die TEMPTON-Gruppe ist bestens aufgestellt. Sie hat nicht nur in den Jahren seit 2013 alle ihre wesentlichen Hausaufgaben gemacht, sondern sich auch in jeder Hinsicht zukunftsorientiert positioniert.

Dementsprechend entwickelt sich die TEMPTON-Gruppe auch im bisherigen Verlauf des Jahres 2020 in allen wesentlichen betriebswirtschaftlichen Kennziffern positiv und wächst weiterhin – sogar gegen die Konjunktorentwicklung und gegen den Markt.

Umsatz der 25 größten Personaldienstleister in Deutschland in Mio. Euro vs. Umsatz TEMPTON-Gruppe:



Externe Zeitarbeitnehmer der 25 größten Personaldienstleister in Deutschland vs. TEMPTON in Tausend<sup>9</sup>:



<sup>9</sup> Die Angaben beziehen sich auf die Zeitarbeitnehmer der TEMPTON Personaldienstleistungen, Essen als Teil der TEMPTON-Gruppe.

Dadurch, dass sich die TEMPTON-Gruppe aufgrund ihrer eigenen hochqualifizierten Digital-einheit auch in der Digitalisierung in der Spitzengruppe des Markts der Personaldienstleister befindet und dort substantiell investiert, wird sich die Marktposition der TEMPTON-Gruppe in Zukunft noch verbessern.

### **Chancenbericht**

Konkrete attraktive Geschäftschancen sowohl im Geschäftsbereich Personaldienstleistungen als auch allgemein für die TEMPTON-Gruppe sieht die TEMPTON-Gruppe insbesondere in dem laufenden bundesweiten Roll-out ihres Office-Bereichs, im Ausbau des Fachbereichs IT/Digital Marketing sowie in den Möglichkeiten der laufenden Digitalisierungsstrategie (u. a. TEMPTON-App, Matching-Plattform, Chatbot).

Im Geschäftsbereich Outsourcing liegen aufgrund des vorhandenen erstklassigen Know-hows im Aufbau von Logistik-Standorten künftige sehr interessante Geschäftschancen im wachsenden Markt des Online-Handels. Von dieser Veränderung des Verbraucherverhaltens profitieren sowohl der Food- als auch der Non-Food-Bereich mit neuen Anforderungen an die logistischen Prozesse, welche die TEMPTON-Gruppe bedient.

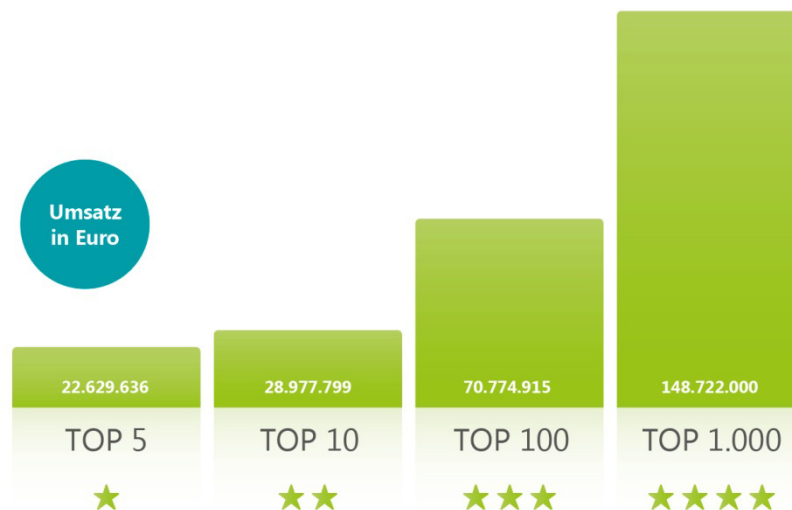
Der Geschäftsbereich Technik verfügt über ein einzigartiges Know-how im Aufbau von Netzwerkinfrastrukturen. Damit hat TEMPTON eine optimale Ausgangsposition in der Ausweitung des neu aufgebauten, margenstarken Geschäftsfelds Rechenzentren, d. h. dem Neubau, der Erweiterung und dem Umzug von Rechenzentren. Diese Chancen bieten sich nicht nur im Aufbau der Netzwerkinfrastruktur, sondern insbesondere auch im Betrieb ganzer Rechenzentren. Der noch nicht abgeschlossene und von der Politik forcierte und massiv geförderte Ausbau der Infrastruktur für die Bereitstellung des flächendeckenden Breitbandnetzes sowie der geplante Ausbau des Mobilfunknetzes auf 5G wird ebenfalls positive Auswirkungen auf die weitere Geschäftsentwicklung des Geschäftsbereichs Technische Dienstleistungen haben. Beide Geschäftsfelder sind nicht nur auf die Telekommunikationsindustrie beschränkt, sondern werden industrieunabhängig nachgefragt.

### **Risikobericht**

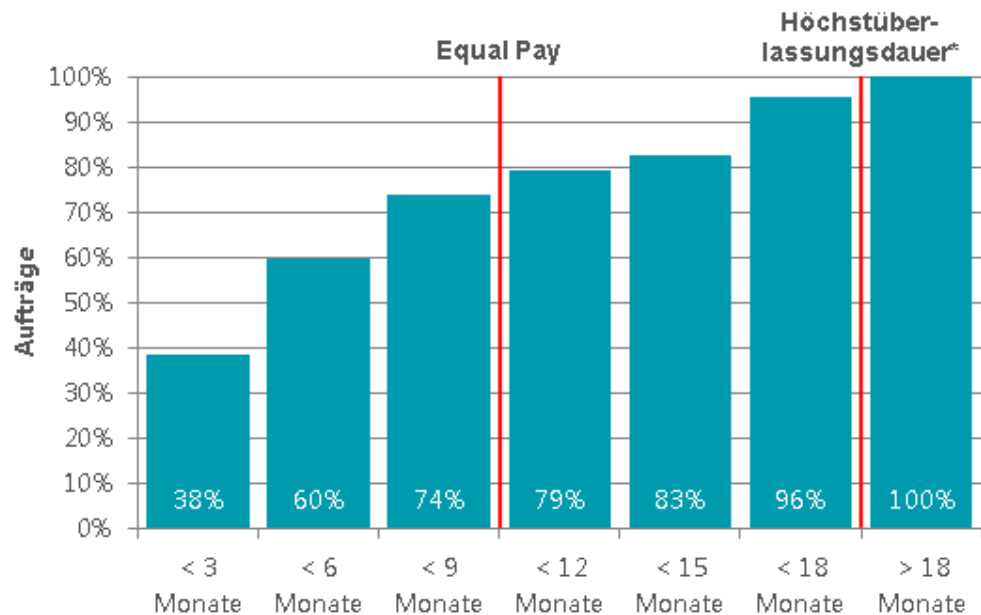
Die TEMPTON-Gruppe ist nicht krisenanfällig. Dementsprechend ist sie im Geschäftsbereich Personaldienstleistungen weder durch die Auswirkungen der Regulierung, d. h. insbesondere durch die Folgen der neuen Equal-Pay-Regelungen (relevant seit 1. April 2017) noch durch die Folgen der neuen gesetzlichen Höchstüberlassungsdauer (relevant seit 1. April 2017) betroffen. Auch der seit Ende 2018 sichtbare Konjunkturabschwung geht an der TEMPTON-Gruppe insgesamt weitgehend vorbei.

Die Gründe für diese grundsätzliche Nichtanfälligkeit für Krisen sind vielschichtig:

- Die TEMPTON-Gruppe hat eine maximal diversifizierte Kundenstruktur, wie sich aus der weiter vorn in diesem Lagebericht eingefügten Grafik ergibt, mit praktisch keinem Anteil an den aktuell im Umbruch befindlichen Branchen Automotive, Utilities und Einzelhandel.
- Die TEMPTON-Gruppe verfügt über eine sehr große Kundenbasis mit mehr als 10.000 aktiven Kunden, die sich aufgrund der Vertriebsstärke, insbesondere der TEMPTON Personaldienstleistungen GmbH, Essen jährlich um ca. 2.500 Kunden erweitert. Wie sich aus nachfolgender Grafik ergibt, sind Klumpenrisiken in der Kundenstruktur praktisch nicht vorhanden:



- Die TEMPTON-Gruppe ist durch ihre mehreren Geschäftsbereiche, ihre speziellen Fachbereiche sowie auch durch ihre Spezialprodukte diversifiziert. Damit kann die TEMPTON-Gruppe nicht nur Konjunkturschwankungen und Preisdruck sehr gut ausbalancieren, sondern sogar ihre ohnehin schon gute Margenqualität stetig weiter ausbauen.
- Das Arbeitnehmerüberlassungsgeschäft der TEMPTON-Gruppe ist auf die Besetzung vergleichsweise kurz laufender Aufträge fokussiert. Wie sich in der nachfolgenden Grafik zeigt, sind nahezu 70 % der Zeitarbeiter der TEMPTON-Gruppe weniger als neun Monate in einem Kundenauftrag tätig, und nahezu kein im Kundeneinsatz befindlicher Zeitarbeiter erreicht die gesetzliche Höchstüberlassungsdauer:



\*Mit Inkrafttreten der AÜG-Reform am 1. April 2017 wurde die Höchstüberlassungsdauer auf 18 Monate beschränkt. Jedoch sind Abweichungen durch Tarifverträge der einzelnen Branchen möglich.

Das bedeutet: Kaum ein Zeitarbeitnehmer der TEMPTON-Gruppe fällt unter die neue gesetzliche Regulierung.

- Mehr als 80 % der Kostenbasis der TEMPTON-Gruppe sind variable Personalkosten. Die zugunsten der TEMPTON-Gruppe anwendbaren tarifvertraglichen und sonstigen arbeitsrechtlichen Regelungen ermöglichen im Falle einer substantiellen Konjunkturkrise, die nicht mehr allein durch die vorhandenen hohe Flexibilisierungsinstrumente und die Vertriebsstärke kompensiert werden kann, eine praktisch fristenkongruente Reduktion der Kostenbasis.
- Die TEMPTON-Gruppe ist sowohl vertriebsseitig als auch generell sehr stark durch KPIs gesteuert und verfügt über ein leistungsstarkes Vertriebs- und kaufmännisches Controlling. Mithin erkennen die Führungskräfte der TEMPTON-Gruppe Planabweichungen sowie andere sich abzeichnende Probleme sehr zeitnah und können dementsprechend frühzeitig korrigierend eingreifen.
- Die TEMPTON-Gruppe ist wirtschaftlich sehr gut aufgestellt: Ihr operatives Geschäft generiert einen hohen positiven Cashflow und sie verfügt über hohe, stetig ansteigende Liquiditätsreserven.



### **Liquiditätsrisiken**

Die TEMPTON-Gruppe verfügt über eine sehr hohe freie Liquidität. Aktuell sieht die Geschäftsführung der TEMPTON-Gruppe daher keine Liquiditätsrisiken.

### **Haftungs-, Ausfallrisiken**

Über die TEMPTON-Gruppe ist ein standardisiertes Versicherungsprogramm integriert, so dass sie über einen angemessenen Versicherungsschutz für diese Risiken verfügt. In diesem Programm ist auch eine Forderungsausfallversicherung enthalten.

### **Kundenentwicklungen, Kundenverluste oder Auftragsanbahnungen**

Die TEMPTON-Gruppe ist seit 2015 zu einer schlagkräftigen Vertriebs- und Marketingorganisation umgebaut. Dementsprechend gewinnt die TEMPTON-Gruppe im Geschäftsbereich Personaldienstleistungen, dem Kernbereich der TEMPTON-Gruppe, pro Jahr ca. 2.500 Neukunden hinzu, die eventuelle Kundenverluste stets überkompensieren. Insbesondere die TEMPTON Personaldienstleistungen GmbH, Essen ist darüber hinaus in keiner Weise von einzelnen Kunden oder bestimmten Aufträgen abhängig. Aufträge, die die TEMPTON-Gruppe in irgendeiner Form zu Modifizierungen ihrer bestehenden leistungsstarken Organisation zwingen würden, nimmt die TEMPTON-Gruppe generell nicht an. Dementsprechend sind insbesondere für die TEMPTON Personaldienstleistungen GmbH, Essen bestimmte Kunden oder Aufträge nicht von besonderer Bedeutung.

Die Geschäftsbereiche Outsourcing und Technik sowie auch in Teilen der Geschäftsbereich Next Level verfügt über einen gesunden Mix aus langfristigen Rahmenverträgen (häufiger sogar mit der Garantie von Mindestvolumina), mittelfristigen Projekten und Projekten auf Kurzfristbasis. Zwar lassen sich dort mögliche Projektverschiebungen und abrupt endende Projekte nicht gänzlich ausschließen, jedoch sind die sehr gute Kundenkontakte und die sehr gute Vernetzung innerhalb der Branchen mit einschlägigen Experten ein gewisser Garant dafür, drohende Kunden- und Auftragsverluste rechtzeitig zu erkennen. Im Geschäftsjahr 2019 hat sich ein größerer Kunde der TEMPTON Technik GmbH in Ermangelung eigenen ausreichenden Auftragsvolumens gegen entsprechende Kompensationszahlungen aus dem Teil eines mit der TEMPTON Technik GmbH bestehenden Auftragsverhältnisses heraus gekauft. Dieser Verlust konnte mit einem Anschlussprojekt für einen neuen Kunden teilweise kompensiert werden. Ferner konnte ein laufendes, kurzfristiges Projekt mit einem dreijährigen Vertrag mittelfristig gesichert werden.

### **Forschung und Entwicklung**

Die TEMPTON-Gruppe hat als Dienstleister keine Forschungs- und Entwicklungsaktivitäten.

### **Internes Kontrollsystem**

In der TEMPTON-Gruppe ist ein funktionierendes internes Kontrollsystem eingerichtet. Die Kontrollen erfolgen bereichsübergreifend durch die verschiedenen Fachabteilungen sowie durch ein festes Auditoren- und Revisoren-Team.

### **Allgemeiner Hinweis zum Lagebericht**

Dieser Lagebericht enthält prognostische Aussagen und Informationen, die auf den heute bekannten wirtschaftlichen, finanzpolitischen Rahmenbedingungen und den daraus resultierenden Erwartungen der Geschäftsführung beruhen. Die weltweite Ausbreitung des neuartigen Coronavirus SARS-CoV-2 hat in den ersten drei Monaten des Jahres 2020 stetig zugenommen. Es bestehen zurzeit allgemein große Unsicherheiten, wie die (negativen) wirtschaftlichen Auswirkungen im Jahresverlauf 2020 und ggf. sogar reichend bis in das Jahr 2021 hinein ausfallen werden. Die in diesem Lagebericht erstellten Prognosen berücksichtigen daher die Entwicklung aufgrund des Coronavirus nicht.

Essen, den 14. April 2020

TEMPTON Group GmbH  
Die Geschäftsführung

# BILANZ UND GEWINN- UND VERLUSTRECHNUNG





TEMPTON Group GmbH, Essen

Konzernabschluss für das Geschäftsjahr  
vom 1. Januar 2019 bis zum 31. Dezember 2019

Konzern-Gewinn- und Verlustrechnung

	1.1.2019-31.12.2019		Vorjahr
	EUR	EUR	EUR
1. Umsatzerlöse		222.286.726,63	209.407.459,50
2. Erhöhung/Verminderung des Bestands an fertigen und unfertigen Erzeugnissen		190.323,69	-164.405,32
3. Sonstige betriebliche Erträge		2.972.034,46	2.439.314,86
4. Materialaufwand		225.449.084,78	211.682.369,04
a) Aufwendungen für Roh-, Hilfs- und Betriebsstoffe und für bezogene Waren	1.080.065,57		1.249.221,36
b) Aufwendungen für bezogene Leistungen	6.079.220,08		6.425.809,53
5. Personalaufwand		7.159.285,65	7.675.030,89
a) Löhne und Gehälter	153.091.648,81		143.626.031,34
b) Soziale Abgaben und Aufwendungen für Altersversorgung	33.758.248,01		30.834.500,12
6. Abschreibungen auf		186.849.896,82	174.460.531,46
a) immaterielle Vermögensgegenstände des Anlagevermögens und Sachanlagen	2.240.407,42		1.708.801,37
b) Vermögensgegenstände des Umlaufvermögens, soweit diese die in der Kapitalgesellschaft üblichen Abschreibungen überschreiten	0,00	2.240.407,42	15.000,00
7. Sonstige betriebliche Aufwendungen		22.054.010,33	19.119.053,89
8. Sonstige Zinsen und ähnliche Erträge		24.540,41	11.371,66
9. Zinsen und ähnliche Aufwendungen		1.482.676,88	1.260.830,47
10. Steuern vom Einkommen und vom Ertrag		1.352.922,28	990.199,79
11. Ergebnis nach Steuern		4.334.425,81	6.464.292,83
12. Sonstige Steuern		-18.729,81	-18.409,08
13. Aufwendungen aus Ergebnisabführung		0,00	-31.398,90
14. Konzernjahresüberschuss		4.315.696,00	6.414.484,85
15. Gewinn-/Verlustvortrag		5.191.165,41	-1.223.319,44
16. Konzernbilanzgewinn		9.506.861,41	5.191.165,41

# ANLAGEVERMÖGEN



**TEMPTON Group GmbH, Essen**  
**Konzernabschluss für das Geschäftsjahr**  
**vom 1. Januar 2019 bis zum 31. Dezember 2019**

**Entwicklung des Konzernanlagevermögens**

	Anschaffungs- oder Herstellungskosten					Abschreibungen					Buchwerte		
	Stand	Zugänge	Abgänge	Zugang	Stand	Stand	Zugänge	Abgänge	Zugang	Stand	Stand	Stand	
	01.01.2019			Erstkonsolidierung	Umbuchungen	31.12.2019	01.01.2019			Erstkonsolidierung	31.12.2019	31.12.2019	31.12.2018
	EUR	EUR	EUR	EUR	EUR	EUR	EUR	EUR	EUR	EUR	EUR	EUR	EUR
<b>I. Immaterielle Vermögensgegenstände</b>													
1. Entgeltlich erworbene Konzessionen, gewerbliche Schutzrechte und ähnliche Rechte und Werte sowie Lizenzen an solchen Rechten und Werten	1.494.881,19	1.167.899,66	395.355,31	6.842,35	0,00	2.274.267,89	986.241,69	386.963,66	394.512,31	1.839,35	980.532,39	1.293.735,50	508.639,50
2. Geschäfts- oder Firmenwert	11.553.017,63	1.971.007,73	0,00	0,00	-95.565,00	13.428.460,36	902.526,34	866.980,87	0,00	0,00	1.769.507,21	11.658.953,15	10.650.491,29
	<u>13.047.898,82</u>	<u>3.138.907,39</u>	<u>395.355,31</u>	<u>6.842,35</u>	<u>-95.565,00</u>	<u>15.702.728,25</u>	<u>1.888.768,03</u>	<u>1.253.944,53</u>	<u>394.512,31</u>	<u>1.839,35</u>	<u>2.750.039,60</u>	<u>12.952.688,65</u>	<u>11.159.130,79</u>
<b>II. Sachanlagen</b>													
1. Grundstücke, grundstücksgleiche Rechte und Bauten einschließlich der Bauten auf fremden Grundstücken	2.840.251,05	1.121.655,62	25.862,48	0,00	0,00	3.936.044,19	434.828,05	139.415,62	25.851,48	0,00	548.392,19	3.387.652,00	2.405.423,00
2. Technische Anlagen und Maschinen	380.861,65	0,00	17.628,40	0,00	0,00	363.233,25	282.948,65	12.406,00	17.627,40	0,00	277.727,25	85.506,00	97.913,00
3. Andere Anlagen, Betriebs- und Geschäftsausstattung	6.834.574,72	1.555.018,15	1.150.310,10	79.339,24	95.565,00	7.414.187,01	4.420.732,26	834.641,27	1.137.701,59	50.521,12	4.168.193,06	3.245.993,95	2.413.842,46
	<u>10.055.687,42</u>	<u>2.676.673,77</u>	<u>1.193.800,98</u>	<u>79.339,24</u>	<u>95.565,00</u>	<u>11.713.464,45</u>	<u>5.138.508,96</u>	<u>986.462,89</u>	<u>1.181.180,47</u>	<u>50.521,12</u>	<u>4.994.312,50</u>	<u>6.719.151,95</u>	<u>4.917.178,46</u>
<b>Gesamt</b>	<u>23.103.586,24</u>	<u>5.815.581,16</u>	<u>1.589.156,29</u>	<u>86.181,59</u>	<u>0,00</u>	<u>27.416.192,70</u>	<u>7.027.276,99</u>	<u>2.240.407,42</u>	<u>1.575.692,78</u>	<u>52.360,47</u>	<u>7.744.352,10</u>	<u>19.671.840,60</u>	<u>16.076.309,25</u>

# KAPITALFLUSSRECHNUNG





TEMPTON Group GmbH, Essen

Konzernabschluss für das Geschäftsjahr  
vom 1. Januar 2019 bis zum 31. Dezember 2019

Konzern-Kapitalflussrechnung

	2019 TEUR	2018 TEUR
Periodenergebnis (Konzernjahresüberschuss/-fehlbetrag)	4.316	6.414
Abschreibungen auf Gegenstände des Anlagevermögens (+)	+2.240	+1.709
Zunahme (+)/Abnahme (-) der Rückstellungen	+20	-3.485
Sonstige zahlungsunwirksame Aufwendungen/Erträge (+)/(-)	+98	-74
Zunahme (-)/Abnahme (+) der Vorräte, der Forderungen aus Lieferungen und Leistungen sowie anderer Aktiva, die nicht der Investitions- oder Finanzierungstätigkeit zuzuordnen sind	-3.686	+2.106
Zunahme (+)/Abnahme (-) der Verbindlichkeiten aus Lieferungen und Leistungen sowie anderer Passiva, die nicht der Investitions- oder Finanzierungstätigkeit zuzuordnen sind	+1.375	-5.658
Gewinn (-)/Verlust (+) aus dem Abgang von Gegenständen des Anlagevermögens	+13	+114
Zinsaufwendungen (+)/Zinserträge (-)	+1.458	+1.249
Ertragsteueraufwand (+)/Ertragsteuerertrag (-)	+1.353	+990
Ertragsteuerzahlungen (-)/(+)	-636	+54
<b>Cashflow aus der laufenden Geschäftstätigkeit</b>	<b>6.551</b>	<b>3.419</b>
Auszahlungen für Investitionen in das immaterielle Anlagevermögen (-)	-3.139	-508
Einzahlungen aus Abgängen von Gegenständen des Sachanlagevermögens (+)	+1	+4
Auszahlungen für Investitionen in das Sachanlagevermögen (-)	-2.677	-2.383
Zugänge Anlagevermögen aus Erstkonsolidierung (+)	-34	+187
Erhaltene Zinsen (+)	+7	+8
<b>Cashflow aus der Investitionstätigkeit</b>	<b>-5.842</b>	<b>-2.692</b>
Einzahlungen aus der Aufnahme von Finanzkrediten (+)	+30.000	+500
Auszahlungen aus der Tilgung von Finanzkrediten (-)	-18.449	-896
Gezahlte Zinsen für Finanzkredite und Factoring (-)	-941	-1.149
<b>Cashflow aus der Finanzierungstätigkeit</b>	<b>10.610</b>	<b>-1.545</b>
Zahlungswirksame Veränderungen des Finanzmittelfonds	11.319	-818
Finanzmittelfonds am Anfang der Periode	+15.605	+16.423
<b>Finanzmittelfonds am Ende der Periode</b>	<b>26.924</b>	<b>15.605</b>

# EIGENKAPITALSPIEGEL



TEMPTON Group GmbH, Essen

Konzernabschluss für das Geschäftsjahr  
vom 1. Januar 2019 bis zum 31. Dezember 2019

Konzern-Eigenkapitalspiegel

	Eigenkapital der Konzernobergesellschaft					Konzern-eigenkapital
	Gezeichnetes Kapital			Kapitalrücklage	Konzernbilanzgewinn/ -verlust, der der Konzernobergesellschaft zuzurechnen ist	Summe
	Gezeichnetes Kapital EUR	Eigene Anteile EUR	Summe EUR	EUR	EUR	EUR
<b>Stand am 1. November 2017</b>	<b>25.000,00</b>	<b>-8.562,00</b>	<b>16.438,00</b>	<b>500.000,00</b>	<b>0,00</b>	<b>516.438,00</b>
Konzernjahresfehlbetrag <sup>1)</sup>	0,00	0,00	0,00	0,00	-1.223.319,44	-1.223.319,44
<b>Stand am 31. Dezember 2017</b>	<b>25.000,00</b>	<b>-8.562,00</b>	<b>16.438,00</b>	<b>500.000,00</b>	<b>-1.223.319,44</b>	<b>-706.881,44</b>
Veräußerung eigener Anteile	0,00	62,00	62,00	0,00	0,00	62,00
Konzernjahresüberschuss	0,00	0,00	0,00	0,00	6.414.484,85	6.414.484,85
<b>Stand am 31. Dezember 2018</b>	<b>25.000,00</b>	<b>-8.500,00</b>	<b>16.500,00</b>	<b>500.000,00</b>	<b>5.191.165,41</b>	<b>5.707.665,41</b>
Konzernjahresüberschuss	0,00	0,00	0,00	0,00	4.315.696,00	4.315.696,00
<b>Stand am 31. Dezember 2019</b>	<b>25.000,00</b>	<b>-8.500,00</b>	<b>16.500,00</b>	<b>500.000,00</b>	<b>9.506.861,41</b>	<b>10.023.361,41</b>

<sup>1)</sup> hierin ist das Jahresergebnis der Tempton Group GmbH von EUR -25.647,19 vor der Erstkonsolidierung enthalten.

# ANHANG



**TEMPTON Group GmbH, Essen  
eingetragen beim Amtsgericht Essen, HRB 28871**

**Konzernabschluss für das Geschäftsjahr  
vom 1. Januar 2019 bis zum 31. Dezember 2019**

**Konzernanhang**

**ALLGEMEINE INFORMATIONEN**

Die Konzernobergesellschaft firmiert unter dem Namen TEMPTON Group GmbH. Der Konzernabschluss der TEMPTON Group GmbH, eingetragen beim Amtsgericht Essen, HRB 28871, wurde nach den Vorschriften des deutschen Handelsgesetzbuches (HGB) sowie den ergänzenden Regelungen des GmbH-Gesetzes aufgestellt.

Die Einzelabschlüsse der in den Konzernabschluss einbezogenen Unternehmen sind einheitlich unter Beachtung der generellen Bewertungsvorschriften der §§ 252 bis 256a HGB aufgestellt. Die besonderen Ansatz- und Bewertungsbestimmungen (§§ 264 bis 274 HGB) für Kapitalgesellschaften wurden beachtet. Die Gliederung und die Darstellung im Konzernabschluss sind gegenüber dem Vorjahr unverändert.

Die Einzelabschlüsse der einbezogenen Unternehmen sind ebenfalls auf den Stichtag der Konzernobergesellschaft aufgestellt.

Die Konzern-Gewinn- und Verlustrechnung wird nach dem Gesamtkostenverfahren aufgestellt.

Die Erstellung des Konzernabschlusses erfolgt unter Annahme der Unternehmensfortführung gem. § 298 Abs. 1 HGB i. V. m. § 252 Abs. 1 Nr. 2 HGB.

**KONSOLIDIERUNGSKREIS**

In den Konzernabschluss sind gemäß § 294 Abs. 1 HGB neben der TEMPTON Group GmbH als Konzernobergesellschaft vierzehn inländische Unternehmen, an denen die TEMPTON Group GmbH unmittelbar oder mittelbar mehrheitlich beteiligt ist, einbezogen worden. Durch Neugründungen bzw. Erwerbe sind im Berichtszeitraum drei Unternehmen hinzugekommen. Auf die Konsolidierung der TEMPTON Personaldienstleistungen GmbH i. L., Köln, wird aufgrund ihrer untergeordneten Rolle für den Konzern verzichtet.

Zu den Einzelheiten im Zusammenhang mit dem Konsolidierungskreis verweisen wir auf die Aufstellung der einbezogenen und nicht einbezogenen Unternehmen (Anlage „Anteilsbesitz“).

## KONSOLIDIERUNGSGRUNDSÄTZE

Die Konzernbilanz wird durch Zusammenfassung der Einzelbilanzen aller in den Konzernabschluss einbezogenen Tochterunternehmen erstellt. Die Einbeziehung erfolgt nach dem Grundsatz der Vollkonsolidierung, d.h. sämtliche Vermögensgegenstände und Schulden der einbezogenen Unternehmen wurden mit Ausnahme der Posten, die konsolidiert wurden, mit dem vollen Betrag in die Konzernbilanz übernommen. Die TEMPTON Group GmbH besitzt unmittelbar bzw. mittelbar 100 % der Anteile der konsolidierten Tochterunternehmen.

Die Konzern-Gewinn- und Verlustrechnung wird durch die Zusammenfassung der Einzel-Gewinn- und Verlustrechnungen der einbezogenen Tochterunternehmen erstellt.

Die Kapitalkonsolidierung erfolgte nach der Neubewertungsmethode gem. § 301 Abs. 1 Satz 2 HGB zum jeweiligen Zeitpunkt des Erwerbs der Gesellschaften.

Bewegungen, welche aufgrund konzerninterner Umstrukturierungen erfolgt sind, wurden in der Konsolidierung eliminiert.

Die bei der Kapitalkonsolidierung ermittelten aktiven Unterschiedsbeträge betreffen Geschäfts- oder Firmenwerte und sind in der entsprechenden Bilanzposition im Anlagevermögen ausgewiesen.

Forderungen und Verbindlichkeiten zwischen den einbezogenen Unternehmen wurden eliminiert.

Konzerninterne Umsatzerlöse und andere konzerninterne Erträge wurden mit den entsprechenden Aufwendungen verrechnet.

Auf die Eliminierung von Zwischenergebnissen aus konzerninternen Liefer- und Leistungsbeziehungen wurde verzichtet, da der Umfang von untergeordneter Bedeutung für die Vermögens-, Ertrags- und Finanzlage des Konzerns ist.

## ANGABEN ZU BILANZIERUNGS- UND BEWERTUNGSMETHODEN

Die **immateriellen Vermögensgegenstände** des Anlagevermögens und das **Sachanlagevermögen** werden im Zeitpunkt des Übergangs des wirtschaftlichen bzw. des rechtlichen Eigentums mit den Anschaffungskosten angesetzt und, soweit abnutzbar, um planmäßige Abschreibungen vermindert. Der Umfang der Anschaffungskosten entspricht § 255 Abs. 1 HGB. Die Abschreibungen werden nach der voraussichtlichen Nutzungsdauer (zwischen 3 und 13 Jahren) der Vermögensgegenstände linear vorgenommen. Bei Anschaffungen von geringwertigen Anlagegütern mit Anschaffungskosten von jeweils zwischen EUR 250,00 und EUR 1.000,00 netto wurde gemäß § 6 Abs. 2a EStG ein Sammelposten gebildet. Die Abschreibung dieses Sammelpostens erfolgt unabhängig von der tatsächlichen Nutzungsdauer dieser Vermögensgegenstände mit 20 vom Hundert p.a. Der Konzern nimmt das Wahlrecht nach § 248 Abs. 2 S. 1 HGB nicht in Anspruch und aktiviert keine selbst geschaffenen immateriellen Vermögensgegenstände des Anlagevermögens.

Die aktivierten **Geschäfts- oder Firmenwerte** wurden, beginnend ab dem Erwerbszeitpunkt, mit einer Nutzungsdauer von 15 Jahren angesetzt und entsprechend abgeschrieben. Die verlängerte Abschreibungsdauer der Geschäfts- oder Firmenwerte von 15 Jahren resultiert daraus, dass die Geschäftsmodelle der erworbenen Gesellschaften langfristig ausgelegt sind und grundsätzlich keine Planung vorsieht, einzelne Beteiligungen innerhalb kürzerer Zeit zu verkaufen. Im Berichtszeitraum wurde über eine Tochtergesellschaft ein Unternehmen erworben. Der hierdurch entstandene passivische Unterschiedsbetrag wurde gem. § 301 Abs. 3 HGB i. V. m. § 309 Abs. 2 HGB erfolgswirksam über die Gewinn- und Verlustrechnung aufgelöst. Zusätzlich wurden über ein Tochterunternehmen wesentliche Vermögenswerte und Verpflichtungen von drei insolventen Gesellschaften erworben. Nach Verrechnung der Vermögensgegenstände und Passivierung der Verpflichtungen sind die verbliebenen Anschaffungskosten als Geschäfts- oder Firmenwert im Anlagevermögen des Tochterunternehmens zum Zugangszeitpunkt aktiviert und gem. der Konzernrichtlinie über 15 Jahre abgeschrieben.

In den **Vorräten** werden die Roh-, Hilfs- und Betriebsstoffe zu den Anschaffungskosten zuzüglich Anschaffungsnebenkosten und abzüglich Anschaffungskostenminderungen unter Beachtung des Niederstwertprinzips bewertet. Die Anschaffungskosten werden mittels gleitenden Durchschnittswerts ermittelt.

Aufgrund verminderter Verwertbarkeit und geringer Umschlaghäufigkeit werden Positionen der Roh-, Hilfs- und Betriebsstoffe mittels Reichweitenanalyse auf den niedrigeren beizulegenden Wert abgewertet.

Die Bewertung der unfertigen Leistungen erfolgt nach dem Grad der Fertigstellung unter Normalbeschäftigung zu Einzelkosten zuzüglich angemessener Material- und Fertigungsgemeinkosten und des Werteverzehrs des Anlagevermögens, soweit dieser durch die Fertigung veranlasst ist. Das Prinzip der verlustfreien Bewertung wird berücksichtigt. Unter den Waren ist bei einigen einbezogenen Unternehmen ein Festwert in Höhe von TEUR 134 ausgewiesen. Hierbei handelt es sich um persönliche Schutzausrüstungen für die bei den Entleihbetrieben eingesetzten Mitarbeitern.

Die **Forderungen** und **sonstigen Vermögensgegenstände** sowie die Kassen- und Bankbestände sind unter Beachtung des Niederstwertprinzips im Wesentlichen mit den Nominalwerten angesetzt. Die Bewertung der Ansprüche aus Rückdeckungsversicherungen erfolgte auf der Basis von Berechnungen der Aktivwerte durch Versicherungsunternehmen.

**Rückstellungen für Pensionen und ähnliche Verpflichtungen** werden auf der Grundlage versicherungsmathematischer Berechnungen unter Berücksichtigung der Richttafeln 2018G von Klaus Heubeck – die eine generationenabhängige Lebenserwartung berücksichtigen – nach dem Anwartschaftsbarwertverfahren („Projected Unit Credit Method (PUC)“) bewertet. Der Unterschiedsbetrag aus der Anwendung des § 253 Abs. 2 Satz 1 HGB n.F. welcher eine Verlängerung des Zeitraums von sieben auf zehn Jahre vorsieht, beträgt zum 31. Dezember 2019 rd. TEUR 334. Der für die Abdiskontierung zugrunde gelegte Zinssatz beträgt 2,71 %. Für die jährlichen Rentensteigerungen werden 1,5 % berücksichtigt, eine Fluktuationswahrscheinlichkeit ist nicht angesetzt worden. Soweit Zweckvermögen gemäß § 246 Abs. 2 HGB vorliegt, ergibt sich die Rückstellung aus dem Saldo des versicherungsmathematischen Barwertes der Verpflichtung und des beizulegenden Zeitwertes des zur Deckung gebildeten Zweckvermögens; der beizulegende Zeitwert entspricht grundsätzlich dem Marktwert des verrechneten Zweckvermögens. Im Rahmen der Erstanwendung des BilMoG wurde vom Verteilungswahlrecht gemäß Art. 67 Abs. 1 Satz 1 i. V. m. Art. 75 Abs. 5 EGHGB Gebrauch gemacht; bei der Ermittlung des Unterschiedsbetrags wurde der Zuschreibungsbetrag aus der erstmaligen Bewertung des Zweckvermögens zum beizulegenden Zeitwert berücksichtigt.

Die **Steuerrückstellungen** und die **sonstigen Rückstellungen** berücksichtigen alle erkennbaren Risiken und ungewissen Verpflichtungen. Die Bewertung erfolgt mit dem



voraussichtlichen Erfüllungsbetrag unter Berücksichtigung von zukünftigen Preis- und Kostensteigerungen. Rückstellungen mit einer Laufzeit von mehr als einem Jahr werden mit dem ihrer Restlaufzeit entsprechenden durchschnittlichen Marktzinssatz der vergangenen sieben Jahre abgezinst.

**Verbindlichkeiten** sind mit dem Erfüllungsbetrag bilanziert.

**Latente Steuern** werden gemäß den Vorschriften der §§ 274, 306 HGB für zeitliche Unterschiede zwischen den handelsrechtlichen und steuerlichen Wertansätzen von Vermögensgegenständen, Schulden, Rückstellungen und Rechnungsabgrenzungsposten ermittelt. Zusätzlich zu den zeitlichen Bilanzierungsunterschieden werden steuerliche Verlustvorträge berücksichtigt. Die Ermittlung der latenten Steuern erfolgt auf Basis des kombinierten Ertragsteuersatzes aus allen in den Konzernabschluss der TEMPTON Group GmbH einbezogenen Gesellschaften. Dieser beträgt aktuell 32,42 %. Der kombinierte Ertragsteuersatz umfasst Körperschaftsteuer, Gewerbesteuer und Solidaritätszuschlag. Eine sich insgesamt ergebende Steuerbelastung würde in der Bilanz als passive latente Steuer angesetzt werden. Im Falle einer Steuerentlastung würde vom entsprechenden Aktivierungswahlrecht kein Gebrauch gemacht werden. Im Geschäftsjahr ergab sich insgesamt eine – nicht bilanzierte – aktive latente Steuer.

## ANGABEN ZUR KONZERNBILANZ

### **Anlagevermögen**

Die Entwicklung der einzelnen Posten des **Anlagevermögens** und der Abschreibungen im Berichtsjahr ist im Anlagenspiegel dargestellt.

### **Vorräte**

In den Vorräten sind Roh-, Hilfs- und Betriebsstoffe in Höhe von TEUR 282 (VJ TEUR 215) sowie unfertige Erzeugnisse und Leistungen und Waren in Höhe von TEUR 1.440 (VJ TEUR 1.221) enthalten.

### **Forderungen und sonstige Vermögensgegenstände**

Die sonstigen Vermögensgegenstände mit einer Restlaufzeit von über einem Jahr betragen TEUR 2.929 (VJ TEUR 2.547). Die übrigen Forderungen und sonstigen Vermögensgegenstände haben jeweils eine Restlaufzeit von unter einem Jahr. Drohende Ausfälle wurden durch angemessen dotierte Einzel- und Pauschalwertberichtigungen berücksichtigt. In den sonstigen Vermögensgegenständen ist ein antizipativer Betrag mit

TEUR 57 enthalten. Hierbei handelt es sich um Vorsteuererstattungen im Folgejahr für am Bilanzstichtag noch nicht vorliegende Rechnungen.

Die **Forderungen aus Lieferungen und Leistungen gegenüber Dritten** wurden bei drei in den Konzernabschluss einbezogenen Tochtergesellschaften im Rahmen eines Factoringvertrages verkauft, wodurch ein positiver Cash Effekt aufgrund verkürzter Forderungslaufzeiten entstanden ist. Die in den jeweiligen Bilanzen ausgewiesenen Forderungen aus Lieferungen und Leistungen betreffen den Forderungswert, welcher auf unterschiedlichen Abrechnungsstichtagen zwischen dem Factor und der Gesellschaft basiert. Da durch den Vertrag ebenfalls die Risiken der Einbringlichkeit an den Factor übertragen wurden (echtes Factoring), bestehen aus dieser Übertragung keine zu bilanzierenden Verpflichtungen. Aufgrund der guten Vermögens- und Finanzlage der Factoringgesellschaft bestehen aus dieser Finanzierung keine wesentlichen Risiken. Am Abschlussstichtag war ein Betrag in Höhe von TEUR 3.194 (VJ TEUR 4.455) an Forderungen aus Lieferung und Leistungen der einbezogenen Gesellschaften in das Factoringprogramm einbezogen. Für die Gesellschaften der TEMPTON-Gruppe besteht eine konzernweite Forderungsausfallversicherung

### **Aktiver Rechnungsabgrenzungsposten**

In diesem Posten sind Ausgaben vor dem Bilanzstichtag ausgewiesen, soweit sie Aufwand für eine bestimmte Zeit nach diesem Tag darstellen.

### **Eigenkapital**

Die Entwicklung und Zusammensetzung des Eigenkapitals ist im Konzern-Eigenkapitalspiegel dargestellt.

#### Gezeichnetes Kapital

Das voll erbrachte Stammkapital der Konzernobergesellschaft beträgt zum Bilanzstichtag EUR 25.000,00. Die Konzernobergesellschaft hält eigene Anteile in Höhe von EUR 8.500,00. Dies entspricht 34 %.

#### Kapitalrücklage

Die Kapitalrücklage beträgt wie im Vorjahr EUR 500.000,00.

### **Rückstellungen**

Die in den Rückstellungen enthaltenen Werte für Pensionen wurden einheitlich über den Konzern mit den für die PUC Methode angegebenen Werten bilanziert. Die Aufholung des

Differenzbetrags zwischen dem Bilanzwert per 31. Dezember 2009 und dem Eröffnungsbilanzwert 1. Januar 2010 gemäß PUC Methode wurde nach dem Wahlrecht über 15 Jahre verteilt. Der zum 31. Dezember 2019 bestehende Differenzbetrag beträgt TEUR 132. Der Unterschiedsbetrag für die geänderte Zinslaufzeit von sieben auf zehn Jahre beträgt im Berichtszeitraum TEUR 340. Dieser Wert unterliegt einer Ausschüttungssperre. Sofern die Rückdeckungswerte zu den entsprechenden Pensionsverpflichtungen die Voraussetzungen erfüllt haben, wurden diese gegen den Rückstellungswert verrechnet. Gem. § 246 Abs. 2 Satz 2 HGB wurden Pensionsrückstellungen in Höhe von TEUR 340 mit dem in gleicher Höhe bestehenden Aktivwert zum 31. Dezember 2019 der Rückdeckungsversicherungen, der dem Zeitwert entspricht, saldiert.

In den sonstigen Rückstellungen sind als wesentliche Posten Rückstellungen für Arbeitszeitkonten und Urlaub in Höhe von TEUR 6.351 (VJ TEUR 5.639), für Berufsgenossenschaft in Höhe von TEUR 3.534 (VJ TEUR 3.546) und für Personalkosten in Höhe von TEUR 2.949 (VJ TEUR 3.515). Eine einbezogene Tochtergesellschaft hat für mögliche Garantieverpflichtungen aus abgerechneten Projekten eine pauschale Gewährleistungsrückstellungen (TEUR 49) gebildet.

Aus unterschiedlichen Bewertungen nach Handels- und Steuerrecht von Pensionsrückstellungen und sonstigen Rückstellungen sowie der Berücksichtigung von steuerlichen Verlustvorträgen resultieren aktive latente Steuern. Latente Steuern werden in Ausübung des bestehenden Wahlrechts aufgrund des vorliegenden Aktivüberhangs nicht bilanziert.

## Verbindlichkeiten

Die Restlaufzeiten der Verbindlichkeiten betragen zum 31. Dezember 2019:

Bilanzposten	Restlaufzeit			Stand 31.12.2019 (VJ) T€
	unter einem Jahr	ein bis fünf Jahre	mehr als fünf Jahre	
	T€	T€	T€	
Anleihen	420 (0)	30.000 (0)	0 (0)	30.420 (0)
Verbindlichkeiten gegenüber Kreditinstituten	154 (353)	0 (0)	0 (0)	154 (353)
Verbindlichkeiten aus Lieferungen und Leistungen	1.978 (2.055)	0 (0)	0 (0)	1.978 (2.055)
Verbindlichkeiten gegenüber verbundenen Unternehmen	4 (4)	0 (0)	0 (0)	4 (4)
Sonstige Verbindlichkeiten	12.361 (11.952)	1.938 (19.351)	0 (0)	14.299 (31.303)
- davon aus Steuern	4.678 (4.096)	0 (0)	0 (0)	4.678 (4.096)
- davon im Rahmen der sozialen Sicherheit	624 (344)	0 (0)	0 (0)	624 (344)
	14.917 (14.364)	31.938 (19.351)	0 (0)	46.855 (33.715)

Die Immobilie einer in den Konzernabschluss einbezogenen Tochtergesellschaft ist mit Grundschulden zugunsten einer Bank für Restvaluta in Höhe von TEUR 152 aus einer noch bis zum 30. September 2020 bestehenden Immobilienfinanzierung belastet.

Im Herbst 2019 hat die TEMPTON Personaldienstleistungen GmbH, Essen, eine Anleihe begeben. Die Verbindlichkeiten der Anleihe betragen zum Bilanzstichtag TEUR 30.000. Durch die Begebung der Anleihe wurden die bisherigen Finanzverbindlichkeiten in Höhe von TEUR 18.250 abgelöst. Durch die Begebung der Anleihe wurden zum einen die bisherigen Finanzverbindlichkeiten abgelöst und durch eine stabile Langfristfinanzierung ersetzt. Zum anderen geben die Anleihemittel der TEMPTON Personaldienstleistungen GmbH den notwendigen Spielraum, auch weiterhin durch die Übernahme von Wettbewerbern aktiv an der Marktkonsolidierung teilzuhaben.

Die Anleihe ist mit TEUR 30.000 zuzüglich aller zum Bilanzstichtag entstandenen noch nicht fälliger Zinsen und sonstigen Nebenkosten durch Anteilsverpfändungen, Globalzessionen,

Kontoverpfändungen und Garantien gesichert. Die Gesellschaften der TEMPTON Gruppe sind überwiegend Sicherheitengeber für diese Anleiheverbindlichkeiten. Eine Inanspruchnahme der Gesellschaften ist weder für das Berichtsjahr erfolgt noch aufgrund der guten Bonität des Primärschuldners, der TEMPTON Personaldienstleistungen GmbH, Essen, und der in jeder Hinsicht vertragsgemäßen Erfüllung der Anleihebedingungen zu erwarten.

## ANGABEN ZUR KONZERN-GEWINN- UND VERLUSTRECHNUNG

Die Umsatzerlöse im Berichtszeitraum wurden in Höhe von TEUR 191.461 (VJ TEUR 176.739) mit der Gestellung von Leiharbeitskräften erzielt, davon TEUR 147 (VJ TEUR 7) im Ausland. Aus dem Projektgeschäft wurden Erlöse in Höhe von TEUR 30.826 (VJ TEUR 32.669) erwirtschaftet, der Auslandsanteil betrug hier TEUR 472 (VJ TEUR 568).

Die sonstigen betrieblichen Erträge in Höhe von TEUR 2.972 enthalten als größte Einzelposten Erträge aus sonstigen Sachbezügen. Die periodenfremden Erträge betragen insgesamt TEUR 376 (VJ TEUR 258) und enthalten als größte Einzelposten Korrekturen von einzelnen Bilanzpositionen und Erstattungen aus Nebenkostenabrechnungen.

Die Aufwendungen für Altersversorgung betragen im Konzern TEUR 234 (VJ TEUR 209).

Die Abschreibungen enthalten planmäßige Minderungen des Anlagevermögens aus dem laufenden Geschäftsjahr.

Die sonstigen betrieblichen Aufwendungen in Höhe von TEUR 22.054 enthalten im Wesentlichen Reisekosten, Fahrzeugkosten, Mietaufwendungen, Werbekosten und Beratungskosten. In den sonstigen betrieblichen Aufwendungen sind periodenfremde Aufwendungen in Höhe von TEUR 282 (VJ TEUR 300) enthalten, welche im Wesentlichen aus Korrekturen einzelner Bilanzpositionen sowie Nachzahlungen aus Nebenkostenabrechnungen bestehen.

In den sonstigen betrieblichen Aufwendungen sind TEUR 1.156 außergewöhnliche Aufwendungen enthalten.

Aus der Aufzinsung der Pensionsrückstellungen ergaben sich Zinsaufwendungen in Höhe von TEUR 87 (VJ TEUR 94). Im Berichtsjahr sind TEUR 27 (VJ TEUR 27) für die Aufholung des Differenzbetrags zwischen dem Bilanzwert per 31. Dezember 2009 und dem

Eröffnungsbilanzwert 1. Januar 2010 gemäß PUC Methode enthalten, dies entspricht 1/15 des Differenzbetrages. Die Zinsaufwendungen werden im Finanzergebnis ausgewiesen.

Währungsumrechnungen werden mit dem zum Zugangstag geltenden Devisenkassamittelkurs durchgeführt. In 2019 mussten keine Währungsumrechnungen durchgeführt werden

## SONSTIGE ANGABEN

### **Sonstige finanzielle Verpflichtungen**

Der Konzern hat aus verschiedenen Miet-, Wartungs-, Service- und Finanzierungsverträgen im folgenden Geschäftsjahr finanzielle Verpflichtungen im Gesamtwert von TEUR 8.919 Die verschiedenen Verträge enden in einem Zeitraum von Januar 2020 bis Oktober 2024.

Zur Optimierung des gebundenen Gesamtkapitals und Erhöhung der Liquidität werden Investitionen teilweise über Leasing finanziert.

Während des Berichtszeitraumes wurden von einigen Konzerngesellschaften Forderungen aus Lieferungen und Leistungen an einen fremden Dritten übertragen. Hierdurch konnten die Zahlungseingänge der teilweise langen Zahlungsziele erheblich verbessert werden. Da durch den Vertrag ebenfalls die Risiken der Einbringlichkeit an den Käufer übertragen wurden (echtes Factoring), bestehen aus dieser Übertragung keine zu bilanzierenden Verpflichtungen.

### **Derivative Finanzinstrumente**

Im Berichtsjahr waren keine derivativen Finanzinstrumente wie z. B. Swaps vorhanden.

### **Mitarbeiter**

Im Berichtsjahr wurden im Durchschnitt in den Unternehmen der TEMPTON Gruppe 5.910 externe und 635 interne Mitarbeiter beschäftigt.

### **Nahestehende Unternehmen und Personen**

Die Geschäfte der Konzernobergesellschaft und der Tochterunternehmen mit nahestehenden Unternehmen und Personen sind zu marktüblichen Bedingungen zustande gekommen.

### **Sonstiges**

Die für Dienstleistungen des Konzernabschlussprüfers BDO AG Wirtschaftsprüfungsgesellschaft im Geschäftsjahr vom 1. Januar bis zum 31. Dezember 2019

im Konzern berechneten Honorare für Abschlussprüfungsleistungen (TEUR 171) und Steuerberatungsleistungen (TEUR 114) betragen insgesamt TEUR 285.

### **Angaben zur Konzern-Kapitalflussrechnung**

Die Kapitalflussrechnung wurde für das Berichtsjahr und das Vorjahr auf der Grundlage des DRS 21 ermittelt. Der Finanzmittelfonds besteht wie im Vorjahr aus Kassen- und Bankguthaben.

### **Geschäftsführer der Konzernobergesellschaft waren:**

- Frau Dr. Annett Tischendorf, Geschäftsführerin, TEMPTON Group GmbH

Auf die Angabe der Geschäftsführerbezüge gemäß § 314 Abs. 1 Nr. 6 HGB wurde in analoger Anwendung der Vorschrift des § 286 Abs. 4 HGB verzichtet.

Die Geschäftsführerin Frau Dr. Annett Tischendorf ist von den Beschränkungen §§ 181 1 und 2. Alt. BGB befreit.

Das Jahresergebnis (TEUR 161) der Konzernobergesellschaft wird auf neue Rechnung vorgetragen.

Die Konzernobergesellschaft der TEMPTON Group GmbH ist die Dres. Tischendorf UG (haftungsbeschränkt), Frankfurt am Main.

### **EREIGNISSE NACH DEM BILANZSTICHTAG**

Seit Oktober 2019 ist die TEMPTON Personaldienstleistungen GmbH, Essen, mit der Anleihe an der Börse in Frankfurt am Main und seit Februar 2020 an der Börse in Oslo unter der ISIN Nummer NO0010861792 gelistet.

Die weltweite Ausbreitung des neuartigen Coronavirus SARS-CoV-2 hat in den ersten drei Monaten des Jahres 2020 stetig zugenommen. Es bestehen zurzeit allgemein große Unsicherheiten, wie die (negativen) wirtschaftlichen Auswirkungen im Jahresverlauf 2020 und ggf. sogar reichend bis in das Jahr 2021 hinein ausfallen werden.

Speziell die TEMPTON-Gruppe wird sich trotz absehbarer negativer Effekte auf Umsatz und Ertrag im Ergebnis in der aktuellen Krise gut behaupten und sieht in der durch diese Krise

verursachten Marktberreinigung sogar die realistische Chance zum Gewinn weiterer Marktanteile,

Die Gründe für diese Einschätzung liegen in der Ausgangssituation der TEMPTON-Gruppe, die – anders als viele Wettbewerber – sämtliche ihrer Hausaufgaben in den letzten Jahren hervorragend gemacht hat. Die TEMPTON Gruppe steht sicher auf fünf Säulen:

### **Geringes Risikoprofil**

TEMPTON ist größtmöglich diversifiziert in den Bereichen Kundenbasis, Kundenstruktur und Berufsgruppen. Darüber hinaus verfügt die TEMPTON-Gruppe durch die verschiedenen Geschäftsbereiche eine hohe Risikostabilität. Der Bereich Technik profitiert aktuell durch das sprunghaft angestiegene Datenvolumen (Stichwort: Homeoffice) und die damit verbundenen gestiegenen Anforderungen an die Infrastruktur erheblich von den behördlichen shut-down Maßnahmen.

### **Sehr hohe Flexibilität in der Kostenbasis**

Typisch für die Branche der Personaldienstleister verfügt TEMPTON über allerhöchste Flexibilität in der Kostenbasis. Mehr als 90 % der gesamten Kostenbasis von TEMPTON sind Personalkosten. Davon sind bereits ohne staatliche Unterstützungsmaßnahmen (wie z.B. Kurzarbeitergeld) rund 85 % (quasi) variable Kosten, die TEMPTON bei Bedarf innerhalb weniger Tage bzw. kurzfristig reduzieren bzw. in Gänze abbauen kann. Hinsicht der restlichen 15 % der Personalkosten erlauben die staatlichen Unterstützungsmaßnahmen eine Reduktion, die, vorbehaltlich der zur Aufrechterhaltung der betrieblichen Tätigkeit notwendigen Besetzung, eine Kostenreduktion um bis zu 100 % ermöglicht.

### **Erstklassige technische IT Ausstattung und hohe Digitalisierung**

Die technische Ausstattung von TEMPTON mit IT ist erstklassig. Bei Bedarf können nahezu sämtliche der über 600 sog. „Internen Mitarbeiter“ vom TEMPTON ihre Tätigkeit in vollem Umfang auch aus dem Homeoffice heraus leisten. Die „Internen Mitarbeiter“ sind für den gesamten Vertrieb sowie die gesamte Verwaltung von TEMPTON zuständig. Viele wesentliche Prozessabläufe sind bei TEMPTON bereits digitalisiert und damit bereits qua definitionem „Corona-resistent“.

### **Starkes Management und erfahrene Belegschaft**

TEMPTON ist inhabergeführt und hat ein sehr konstantes, sehr gut ausgebildetes und starkes Top Management. Nahezu sämtliche wesentlichen Mitarbeiter von TEMPTON, insbesondere die Leiter aller Geschäfts- und Fachbereiche, die Leiter der mehr als 100 bundesweiten



Niederlassungen sowie der Zentralfunktionen, sind bereits langjährig an Bord. Gemeinsam mit den Gesellschaftern und dem Top Management haben diese TEMPTON sehr erfolgreich und in jeder Hinsicht unbeschadet bereits durch die Finanz- und Wirtschaftskrise in den Jahren 2008/2009 sowie durch das Schutzschirmverfahren im Jahr 2017 geführt. D.h. TEMPTON ist krisenerfahren und -bewährt. Zu den Gesellschaftern von TEMPTON besteht eine hohe Vertrauensbasis.

### **Hohe freie Liquidität**

Die TEMPTON-Gruppe ist voll ausinvestiert und verfügt über eine sehr hohe freie Liquidität und kann damit sowohl kurzfristige Auftragsrückgänge ohne Weiteres kompensieren, die erfolgreiche Vertriebsmannschaft in voller Stärke weiter aktiv im Kundenkontakt einsetzen als auch ansonsten in vollem Umfang weiter investieren und wachsen.

Essen, den 14. April 2020

TEMPTON Group GmbH

- Geschäftsführung –

Dr. Annett Tischendorf

# ANTEILSBESITZ



**TEMPTON Group GmbH, Essen**

**Konzernabschluss für das Geschäftsjahr  
vom 1. Januar 2019 bis zum 31. Dezember 2019**

Aufstellung der einbezogenen Unternehmen

Einbezogene Unternehmen	Sitz	%	
TEMPTON Personaldienstleistungen GmbH	Essen	100,00	
TEMPTON Next Level Experts GmbH, (vormals TEMPTON Services GmbH)	Nürnberg	100,00	<sup>1)</sup>
TEMPTON Outsourcing GmbH	Essen	100,00	<sup>2)</sup>
TEMPTON Outsourcing CC-BNA Betriebsgesellschaft mbH	Essen	100,00	<sup>2)</sup>
TEMPTON Outsourcing CC-LILA Betriebsgesellschaft mbH	Essen	100,00	<sup>2)</sup>
TEMPTON Outsourcing CC-FFB Betriebsgesellschaft mbH	Essen	100,00	<sup>2)</sup>
TEMPTON Outsourcing CN-BUT Betriebsgesellschaft mbH, (vormals TEMPTON Outsourcing CC-LIE Betriebsgesellschaft mbH)	Essen	100,00	<sup>2)</sup>
TEMPTON Outsourcing TW-KAL Betriebsgesellschaft mbH	Essen	100,00	<sup>2)</sup>
TEMPTON Next Level GmbH, (vormals Next Level GmbH)	Köln	100,00	<sup>2)</sup>
TEMPTON Technik Holding GmbH, (vormals TEMPTON Holding GmbH)	Essen	100,00	
TEMPTON Technik GmbH, (vormals TEMPTON Industrial Solutions GmbH)	Nürnberg	100,00	<sup>3)</sup>
TEMPTON Field Service GmbH	Nürnberg	100,00	<sup>4)</sup>
TEMPTON Verwaltungs GmbH	Essen	100,00	
TEMPTON Kundenservice GmbH	Essen	100,00	
nicht einbezogene Unternehmen			
TEMPTON Personaldienstleistungen GmbH i. L.	Köln	100,00	<sup>3)</sup>

<sup>1)</sup> indirekte Beteiligung (Die Anteile werden von der TEMPTON Personaldienstleistungen GmbH, Essen, gehalten.)

<sup>2)</sup> indirekte Beteiligung (Die Anteile werden von der TEMPTON Next Level Experts GmbH, Nürnberg, gehalten.)

<sup>3)</sup> indirekte Beteiligung (Die Anteile werden von der TEMPTON Technik Holding GmbH, Essen, gehalten.)

<sup>4)</sup> indirekte Beteiligung (Die Anteile werden von der TEMPTON Technik GmbH, Nürnberg, gehalten.)

# BESTÄTIGUNGSVERMERK



# BESTÄTIGUNGSVERMERK DES UNABHÄNGIGEN ABSCHLUSSPRÜFERS

---

An die TEMPTON Group GmbH, Essen

## PRÜFUNGSURTEILE

Wir haben den Konzernabschluss der TEMPTON Group GmbH, Essen, und ihrer Tochtergesellschaften (der Konzern) – bestehend aus der Konzernbilanz zum 31. Dezember 2019, der Konzern-Gewinn- und Verlustrechnung dem Konzerneigenkapitalspiegel und der Konzernkapitalflussrechnung für das Geschäftsjahr vom 1. Januar 2019 bis zum 31. Dezember 2019 sowie dem Konzernanhang, einschließlich der Darstellung der Bilanzierungs- und Bewertungsmethoden – geprüft. Darüber hinaus haben wir den Konzernlagebericht der TEMPTON Group GmbH für das Geschäftsjahr vom 1. Januar 2019 bis zum 31. Dezember 2019 geprüft.

Nach unserer Beurteilung aufgrund der bei der Prüfung gewonnenen Erkenntnisse

- entspricht der beigefügte Konzernabschluss in allen wesentlichen Belangen den deutschen handelsrechtlichen Vorschriften und vermittelt unter Beachtung der deutschen Grundsätze ordnungsmäßiger Buchführung ein den tatsächlichen Verhältnissen entsprechendes Bild der Vermögens- und Finanzlage des Konzerns zum 31. Dezember 2019 sowie seiner Ertragslage für das Geschäftsjahr vom 1. Januar 2019 bis zum 31. Dezember 2019 und
- vermittelt der beigefügte Konzernlagebericht insgesamt ein zutreffendes Bild von der Lage des Konzerns. In allen wesentlichen Belangen steht dieser Konzernlagebericht in Einklang mit dem Konzernabschluss, entspricht den deutschen gesetzlichen Vorschriften und stellt die Chancen und Risiken der zukünftigen Entwicklung zutreffend dar.

Gemäß § 322 Abs. 3 Satz 1 HGB erklären wir, dass unsere Prüfung zu keinen Einwendungen gegen die Ordnungsmäßigkeit des Konzernabschlusses und des Konzernlageberichts geführt hat.

## GRUNDLAGE FÜR DIE PRÜFUNGSURTEILE

Wir haben unsere Prüfung des Konzernabschlusses und des Konzernlageberichts in Übereinstimmung mit § 317 HGB unter Beachtung der vom Institut der Wirtschaftsprüfer (IDW) festgestellten deutschen Grundsätze ordnungsmäßiger Abschlussprüfung durchgeführt.

Unsere Verantwortung nach diesen Vorschriften und Grundsätzen ist im Abschnitt „VERANTWORTUNG DES ABSCHLUSSPRÜFERS FÜR DIE PRÜFUNG DES KONZERNABSCHLUSSES UND DES KONZERNLAGEBERICHTS“ unseres Bestätigungsvermerks weitergehend beschrieben. Wir sind von den Konzernunternehmen unabhängig in Übereinstimmung mit den deutschen handelsrechtlichen und berufsrechtlichen Vorschriften und haben unsere sonstigen deutschen Berufspflichten in Übereinstimmung mit diesen Anforderungen erfüllt. Wir sind der Auffassung, dass die von uns erlangten Prüfungsnachweise ausreichend und geeignet sind, um als Grundlage für unsere Prüfungsurteile zum Konzernabschluss und zum Konzernlagebericht zu dienen.

## VERANTWORTUNG DER GESETZLICHEN VERTRETER FÜR DEN KONZERNABSCHLUSS UND DEN KONZERNLAGEBERICHT

Die gesetzlichen Vertreter sind verantwortlich für die Aufstellung des Konzernabschlusses, der den deutschen handelsrechtlichen Vorschriften in allen wesentlichen Belangen entspricht, und dafür, dass der Konzernabschluss unter Beachtung der deutschen Grundsätze ordnungsmäßiger Buchführung ein den tatsächlichen Verhältnissen entsprechendes Bild der Vermögens-, Finanz- und Ertragslage des Konzerns vermittelt. Ferner sind die gesetzlichen Vertreter verantwortlich für die internen Kontrollen,

die sie in Übereinstimmung mit den deutschen Grundsätzen ordnungsmäßiger Buchführung als notwendig bestimmt haben, um die Aufstellung eines Konzernabschlusses zu ermöglichen, der frei von wesentlichen – beabsichtigten oder unbeabsichtigten – falschen Darstellungen ist.

Bei der Aufstellung des Konzernabschlusses sind die gesetzlichen Vertreter dafür verantwortlich, die Fähigkeit des Konzerns zur Fortführung der Unternehmenstätigkeit zu beurteilen. Des Weiteren haben sie die Verantwortung, Sachverhalte in Zusammenhang mit der Fortführung der Unternehmenstätigkeit, sofern einschlägig, anzugeben. Darüber hinaus sind sie dafür verantwortlich, auf der Grundlage des Rechnungslegungsgrundsatzes der Fortführung der Unternehmenstätigkeit zu bilanzieren, sofern dem nicht tatsächliche oder rechtliche Gegebenheiten entgegenstehen.

Außerdem sind die gesetzlichen Vertreter verantwortlich für die Aufstellung des Konzernlageberichts, der insgesamt ein zutreffendes Bild von der Lage des Konzerns vermittelt sowie in allen wesentlichen Belangen mit dem Konzernabschluss in Einklang steht, den deutschen gesetzlichen Vorschriften entspricht und die Chancen und Risiken der zukünftigen Entwicklung zutreffend darstellt. Ferner sind die gesetzlichen Vertreter verantwortlich für die Vorkehrungen und Maßnahmen (Systeme), die sie als notwendig erachtet haben, um die Aufstellung eines Konzernlageberichts in Übereinstimmung mit den anzuwendenden deutschen gesetzlichen Vorschriften zu ermöglichen, und um ausreichende geeignete Nachweise für die Aussagen im Konzernlagebericht erbringen zu können.

#### **VERANTWORTUNG DES ABSCHLUSS-PRÜFERS FÜR DIE PRÜFUNG DES KONZERNABSCHLUSSES UND DES KONZERNLAGEBERICHTS**

Unsere Zielsetzung ist, hinreichende Sicherheit darüber zu erlangen, ob der Konzernabschluss als Ganzes frei von wesentlichen – beabsichtigten oder unbeabsichtigten – falschen Darstellungen ist, und ob der Konzernlagebericht insgesamt ein zutreffendes Bild von der Lage des Konzerns vermittelt sowie in allen wesentlichen Belangen mit dem Konzernabschluss sowie mit den bei der Prüfung gewonnenen Erkenntnissen in Einklang steht, den deutschen gesetzlichen Vorschriften entspricht und die Chancen und Risiken der zukünftigen Entwicklung zutreffend

darstellt, sowie einen Bestätigungsvermerk zu erteilen, der unsere Prüfungsurteile zum Konzernabschluss und zum Konzernlagebericht beinhaltet.

Hinreichende Sicherheit ist ein hohes Maß an Sicherheit, aber keine Garantie dafür, dass eine in Übereinstimmung mit § 317 HGB unter Beachtung der vom Institut der Wirtschaftsprüfer (IDW) festgestellten deutschen Grundsätze ordnungsmäßiger Abschlussprüfung durchgeführte Prüfung eine wesentliche falsche Darstellung stets aufdeckt. Falsche Darstellungen können aus Verstößen oder Unrichtigkeiten resultieren und werden als wesentlich angesehen, wenn vernünftigerweise erwartet werden könnte, dass sie einzeln oder insgesamt die auf der Grundlage dieses Konzernabschlusses und Konzernlageberichts getroffenen wirtschaftlichen Entscheidungen von Adressaten beeinflussen.

Während der Prüfung üben wir pflichtgemäßes Ermessen aus und bewahren eine kritische Grundhaltung. Darüber hinaus

- identifizieren und beurteilen wir die Risiken wesentlicher – beabsichtigter oder unbeabsichtigter – falscher Darstellungen im Konzernabschluss und im Konzernlagebericht, planen und führen Prüfungshandlungen als Reaktion auf diese Risiken durch sowie erlangen Prüfungsnachweise, die ausreichend und geeignet sind, um als Grundlage für unsere Prüfungsurteile zu dienen. Das Risiko, dass wesentliche falsche Darstellungen nicht aufgedeckt werden, ist bei Verstößen höher als bei Unrichtigkeiten, da Verstöße betrügerisches Zusammenwirken, Fälschungen, beabsichtigte Unvollständigkeiten, irreführende Darstellungen bzw. das Außerkraftsetzen interner Kontrollen beinhalten können.
- gewinnen wir ein Verständnis von dem für die Prüfung des Konzernabschlusses relevanten internen Kontrollsystem und den für die Prüfung des Konzernlageberichts relevanten Vorkehrungen und Maßnahmen, um Prüfungshandlungen zu planen, die unter den gegebenen Umständen angemessen sind, jedoch nicht mit dem Ziel, ein Prüfungsurteil zur Wirksamkeit dieser Systeme abzugeben.

- beurteilen wir die Angemessenheit der von den gesetzlichen Vertretern angewandten Rechnungslegungsmethoden sowie die Vertretbarkeit der von den gesetzlichen Vertretern dargestellten geschätzten Werte und damit zusammenhängenden Angaben.
- ziehen wir Schlussfolgerungen über die Angemessenheit des von den gesetzlichen Vertretern angewandten Rechnungslegungsgrundsatzes der Fortführung der Unternehmenstätigkeit sowie, auf der Grundlage der erlangten Prüfungsnachweise, ob eine wesentliche Unsicherheit im Zusammenhang mit Ereignissen oder Gegebenheiten besteht, die bedeutsame Zweifel an der Fähigkeit des Konzerns zur Fortführung der Unternehmenstätigkeit aufwerfen können. Falls wir zu dem Schluss kommen, dass eine wesentliche Unsicherheit besteht, sind wir verpflichtet, im Bestätigungsvermerk auf die dazugehörigen Angaben im Konzernabschluss und im Konzernlagebericht aufmerksam zu machen oder, falls diese Angaben unangemessen sind, unser jeweiliges Prüfungsurteil zu modifizieren. Wir ziehen unsere Schlussfolgerungen auf der Grundlage der bis zum Datum unseres Bestätigungsvermerks erlangten Prüfungsnachweise. Zukünftige Ereignisse oder Gegebenheiten können jedoch dazu führen, dass der Konzern seine Unternehmenstätigkeit nicht mehr fortführen kann.
- beurteilen wir die Gesamtdarstellung, den Aufbau und den Inhalt des Konzernabschlusses einschließlich der Angaben sowie ob der Konzernabschluss die zugrunde liegenden Geschäftsvorfälle und Ereignisse so darstellt, dass der Konzernabschluss unter Beachtung der deutschen Grundsätze ordnungsmäßiger Buchführung ein den tatsächlichen Verhältnissen entsprechendes Bild der Vermögens-, Finanz- und Ertragslage des Konzerns vermittelt.
- holen wir ausreichende geeignete Prüfungsnachweise für die Rechnungslegungsinformationen der Unternehmen oder Geschäftstätigkeiten innerhalb des Konzerns ein, um Prüfungsurteile zum Konzernabschluss und zum Konzernlagebericht abzugeben. Wir sind verantwortlich für die Anleitung, Überwachung und Durchführung der Konzernabschlussprüfung. Wir tragen die alleinige Verantwortung für unsere Prüfungsurteile.
- beurteilen wir den Einklang des Konzernlageberichts mit dem Konzernabschluss, seine Gesetzesentsprechung und das von ihm vermittelte Bild von der Lage des Konzerns.
- führen wir Prüfungshandlungen zu den von den gesetzlichen Vertretern dargestellten zukunftsorientierten Angaben im Konzernlagebericht durch. Auf Basis ausreichender geeigneter Prüfungsnachweise vollziehen wir dabei insbesondere die den zukunftsorientierten Angaben von den gesetzlichen Vertretern zugrunde gelegten bedeutsamen Annahmen nach und beurteilen die sachgerechte Ableitung der zukunftsorientierten Angaben aus diesen Annahmen. Ein eigenständiges Prüfungsurteil zu den zukunftsorientierten Angaben sowie zu den zugrunde liegenden Annahmen geben wir nicht ab. Es besteht ein erhebliches unvermeidbares Risiko, dass künftige Ereignisse wesentlich von den zukunftsorientierten Angaben abweichen.

Wir erörtern mit den für die Überwachung Verantwortlichen unter anderem den geplanten Umfang und die Zeitplanung der Prüfung sowie bedeutsame Prüfungsfeststellungen, ein-

schließlich etwaiger Mängel im internen Kontrollsystem, die wir während unserer Prüfung feststellen.

München, 17. April 2020

BDO AG  
Wirtschaftsprüfungsgesellschaft

gez. Frank Werner  
Wirtschaftsprüfer

gez. Uwe Braunschläger  
Wirtschaftsprüfer





[www.tempton.de](http://www.tempton.de)